



# BILAN DE MANDAT

Conseil de développement durable de la Métropole du Grand Nancy

2014-2020

# **+ DE 500 HEURES PAR BÉNÉVOLE CONSACRÉES AUX TERRITOIRES ENTRE 2014 ET 2020**

## **Une mobilisation importante des conseillers tout au long du mandat**

- 40 Bureaux
- 40 Plénières et conférences/séminaires
- 60 Groupes de travail
- 15 Séminaires extérieurs / débats publics
- 4 grands débats publics :
  - Grand débat citoyen sur l'Europe,
  - Grand débat national,
  - Débat territorial renouvellement de la Ligne de tram,
  - Débat numérique post covid Métamorphoses
- 65 experts auditionnés - Acculturation
- 27 contributions (14 autosaisines et 13 saisines)
- 11 visites de terrain, et déplacements
- 65 interventions du Président pour faire connaître le C3D et ses travaux
- 1 expérimentation d'un partenariat au long cours avec les écoles et laboratoires de l'université de Lorraine sur la prospective
- 70 articles de presse

# Dominique VALCK

## Président du C3D

Ces 6 années de mandat et de travail dense, souvent joyeux parfois rugueux ne nous auront rien épargné, à nous et à tous les citoyens. Nous avons fait avec.

Entre attentats, crise économique permanente, mouvements sociaux, crise climatique et enfin sanitaire sur fond de mélancolie démocratique où même l'élection passionne de moins en moins, sommes-nous encore capables de nous poser les bonnes questions, de créer les conditions de réflexion et de débat pour construire de bonnes décisions dans un monde fatalement incertain?

Ces moments de confusion où les échelles de temps long, l'immédiateté individuelle et les urgences collectives s'entrechoquent, facilitent le doute et l'inquiétude ; tous ces événements convoquent des sentiments très variés et un questionnement souvent angoissé auxquels il est impérieux d'apporter des réponses sincères, audacieuses, et de créer l'adhésion pour ne pas fabriquer le ressentiment puis la colère. Dans ce contexte et auprès des élus, tout Conseil de développement a un rôle particulier et apaisant à jouer, des réponses particulières et visionnaires à apporter.

Souvent nous avons dit qu'à la crise sociale, économique, financière, environnementale, climatique et que sais-je encore, il fallait commencer par répondre à la crise de sens ... Et je pense que là se trouve le fil conducteur de nos 6 années de contributions.

Par nos travaux, nos méthodes apaisées, notre capacité à animer le débat territorial, notre approche systémique et nos réseaux de réflexions, mais aussi nos désaccords alors consubstantiels des solutions, nous apportons aux sphères de décisions des idées, des visions, des remarques et parfois des mises en garde pouvant devenir précieuses à l'heure d'une défiance galopante.

Mais le citoyen n'est pas un absolu sacré, il n'a pas raison par essence ou par dogme, mais il porte son expertise d'usage, sa capacité à participer et faire société; il est aussi habité par des attentes, des rêves, des peurs, et porte aussi les signaux faibles d'une société finalement malade du mauvais usage voire du non usage de son potentiel ...

C'est cette réflexion plus globale et inclusive que nous avons appelée « ingénierie du sensible » que nous avons construite au fil de nos contributions, pour que le projet de société ne se limite pas au droit de vote, sorte de quitus à des projets dont la construction et les finalités sont peu discutées.

La démocratie participative, dont le Conseil de développement est sans doute l'un des outils à la meilleure échelle, est le chaînon manquant entre la représentation légitime et la démocratie de construction pour qu'enfin aboutisse l'idée de démocratie continue.

Je suis convaincu que ce but à atteindre produira les effets nécessaires et inattendus à l'écriture d'un nouveau contrat écologique et social que la situation actuelle nécessite.

Alors nous sommes fiers du travail accompli, nous nous sentons citoyens quand nos propositions sont débattues, nous nous sentons utiles quand notre prospective fait système avec les étudiants, nous nous sentons reconnus quand nos idées aboutissent.

Paolo Cuelho disait « Impossible n'est pas un fait concret, c'est juste une opinion », or de son côté, Hanna Arendt disait « La liberté d'opinion est une farce si l'information sur les faits n'est pas garantie » ... je pense que l'immense processus d'intelligence collective qu'est le Conseil de développement durable doit permettre d'aider les élus et l'ensemble des citoyens du bassin de vie de la Métropole à construire l'impossible en conscience sur la base de savoirs et de connaissances partagés.

# LE C3D EN BREF

## Une instance autonome de démocratie participative et contributive



Un lieu de croisement des regards



Un lieu de débat, de rencontre et de créativité



Un lieu d'échanges, d'écoute, de partage d'informations et de concertation



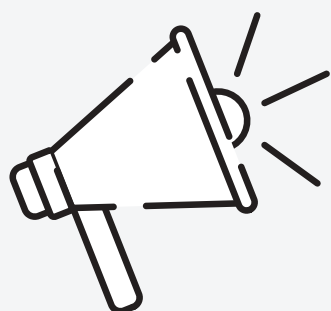
Un lieu d'expertise d'usage, de propositions, d'expérimentation  
Laboratoire d'idées



Un lieu pour coconstruire les politiques publiques



Un lieu pour éclairer les élus



Un lieu pour faire entendre la parole citoyenne





# CE QUE DIT LA LOI



Loi du 25 juin 1999 -LOADDT crée les Conseils de développement



**2000 - Création du Conseil de développement du Grand Nancy**

**2008 - Le Conseil de développement devient Conseil de développement durable du Grand Nancy (fusion de 2 instances)**



Loi du 7 août 2015 - NOTRe conforte les Conseils de développement et étend les Conseils de développement aux intercommunalités de plus de 20 000 habitants



Loi du 27 décembre 2019 - Engagement et proximité relève le seuil à 50 000 habitants pour l'obligation de mettre en place un Conseil de développement dans les intercommunalités



Les articles L5211-10-1 et L5211-11-2 du Code général des collectivités territoriales déterminent le cadre légal des Conseils de développement.

Les Conseils de développement s'organisent librement

# LE C3D EN BREF

## Une maison du temps long



Ni instrument de la majorité ni contre-pouvoir

Une assemblée composée de 100 membres bénévoles représentatifs de l'organisation de la société civile grand nancéenne travaillant ou habitant dans l'une des 20 communes de la Métropole  
Un mandat de 6 ans

Organisée actuellement en 6 collèges



Collège Innovation et coopération économique  
Acteurs économiques et du monde de l'entreprise

20  
conseillers

Collège Cadre de vie - Environnement  
Acteurs du monde de l'écologie, du logement, de la culture, de l'enseignement supérieur...

20  
conseillers

Collège Solidarité  
Acteurs du monde de l'insertion et de l'accompagnement de la personne, de la vie étudiante, des loisirs, du sport...

20  
conseillers

Collège Territoires-Experts d'usage  
Un habitant pour chacune des 20 communes du Grand Nancy

20  
conseillers

Collège Personnalités qualifiées  
Personnes dont l'expertise est reconnue dans un domaine

10  
conseillers

Collège Citoyens  
Personnes volontaires vivant ou travaillant dans le territoire du Grand Nancy

10  
conseillers

Cloud collège  
Membres associés, experts sollicités et mobilisés ponctuellement par des auditions ou des contributions écrites



# LE C3D EN BREF

## Une instance qui s'organise librement

### DES METHODES DE TRAVAIL PARTICIPATIVES ET CREATIVES

#### Des méthodes de travail et des formats divers

- temps d'acculturation
- veille informative
- audition d'experts
- participation à des conférences, évènements
- visites sur le terrain
- expérimentations

#### Réunions en groupe de travail

- temps dédiés à la réflexion, à l'analyse et aux débats
- production de propositions
- rédaction des documents et contributions

#### Réunions de Bureau

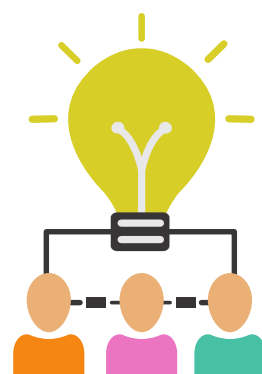
- décision des thèmes de travail
- validation des contributions

#### Séances plénières

- temps de présentation, de débat, d'adoption des contributions
- temps d'échange avec les élus

#### Animation d'ateliers participatifs

- animation de réunions extérieures et de débats territoriaux



### DES MOYENS DE COMMUNICATION

- Articles de presse
- Emissions de radio
- Facebook C3D
- Site internet grand public
- intranet : Agora réservé aux conseillers
- Talkspirit : plateforme échanges entre conseillers
- Zoom réunions virtuelles
- Compte twitter



### DES MOYENS HUMAINS ET FINANCIERS

- Une équipe de professionnels dédiée pour accompagner les bénévoles
- Un budget propre



# LE C3D EN BREF

## UN TRAVAIL EN RESEAU

avec les citoyens et les autres instances de démocratie participative à toutes les échelles du territoire ...

Coordination  
Nationale  
des Conseils  
de Développement  
CNCD

CESER Grand Est

Intervention  
colloques pour faire  
connaître le C3D et  
son expertise

C3D  
Grand Nancy

Région Grand Est  
Convergence  
Prospective

Conférence Régionale  
des Conseils  
de Développement  
CRCD Grand Est

Partenariat grandes  
écoles et Université  
de Lorraine \*

Citoyens et  
Territoires  
Réseau régional  
des acteurs du  
développement  
local

Commission  
Nationale du Débat  
Public CNDP



# Grand Nancy 2050

## Une expérimentation Un exercice de prospective avec les étudiants du territoire

### Une hybridation culturelle entre les différentes disciplines

Des Écoles et formations engagées depuis 4 ans pour fabriquer le projet de société de demain.

L'idée-force de cette action consiste à profiter des diverses formations présentes sur le site de la métropole pour "faire travailler ensemble" des étudiants possédant des cultures différentes. Ainsi des élèves-ingénieurs, des étudiants en géographie, en économie, sociologie, en "Info-Comm", en pharmacie, en architecture, en cinéma, en arts, agronomie... apprennent à se connaître, confrontent leur vision d'un même projet et associent leurs connaissances et compétences pour imaginer des dispositifs durables et économiquement viables qui amélioreront la vie des Grands Nancéiens en 2050

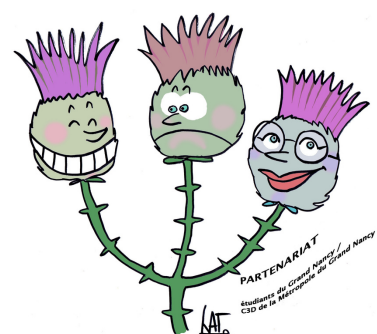
### Des thématiques diverses

- La rue du Chaos, la sécurité alimentaire
- Mobilités nouvelles VRAM et Urbanloop
- Adaptation climatique vivre autrement
- Conséquences du réchauffement climatique

### Un bilan prometteur

- une implication et des échanges entre formations et avec les membres du C3D
- des livrables divers dossiers, films, croquis ...
- Une exposition dans le hall de la Métropole et qui tourne dans les bibliothèques universitaires

2 projets accompagnés et soutenus par le C3D depuis le commencement en 2017 et qui prennent de l'ampleur VRAM (Vélo Rail à Assistance Motorisée) et Urbanloop (système de transport par capsules individuelles automatisées)



---

## Les valeurs partagées



Ecoute  
Acculturation  
Respect  
Ethique Confiance Pédagogie  
Engagement  
Dialogue  
Formation  
Bienveillance

# Les thématiques abordées



AMÉNAGEMENT  
ALIMENTATION  
ÉGALITÉ ENVIRONNEMENT NATURE  
TRANSITIONS  
COCONSTRUIRE  
SOCIAL ÉCONOMIE TERRITOIRES NUMÉRIQUE  
MOBILITÉS EMPLOI CITOYENS CULTURE  
AGRICULTURE  
FEMME/HOMME HABITAT DURABLE INCLUSIVITÉ  
PAYSAGE  
DÉMOCRATIE





# LES CONTRIBUTIONS

## SUR AUTOSAINES

Sujets choisis à l'initiative du C3D

Conseil de développement durable du Grand Nancy • Texte validé par le Bureau le 26 janvier 2015

### Contribution sur la consultation des électeurs lorrains le 1<sup>er</sup> février 2015

La gare d'interconnexion TGV-TER de Vandières, dont la construction a été reconnue d'utilité publique en 2011 par décret, peut être réalisée sous le support de une contribution nouvelle des collectivités publiques. Compte tenu de cette possibilité sur le plan financier, pensez-vous que le Conseil régional de Lorraine puisse s'engager dans sa réalisation et dans la transformation de Louvigny en gare de fret TGV ?

## Gare d'interconnexion TGV-TER contribution sur la consultation des électeurs lorrains

26-01-2015

Le Conseil de développement durable du Grand Nancy a produit, en amont de la consultation des lorrains sur l'implantation de la gare à Vandières et la reconversion de Louvigny en gare fret TGV, un éclairage sur la qualité démocratique d'un processus de consultation citoyenne et construit une grille de questionnement nécessaire pour que les lorrains puissent se forger une opinion sur ce vaste dossier qu'il a adressé au Président de la région Lorraine

#### SOMMAIRE

- Qui sommes nous, pourquoi nous ériger sur ce sujet ?
- La Démocratie participative, la force d'intelligence collective
- Chemin de fer d'une consultation citoyenne ou long cours pour un processus démocratique abouti et construit
- L'accès à la connaissance du dossier
- Les compléments techniques - informations nécessaires pour la positionner sur l'implantation de la gare d'interconnexion TGV-TER de Vandières
- Le mot de la fin

Un premier Groupe de travail le 16 janvier 2014 (29 participants) a permis de mettre à jour les enjeux et de discuter les différents aspects de la question de la consultation. C'est sur cette base que nous avons pu constituer l'ensemble des contributions.

Un second Groupe de travail le 22 janvier 2015 (23 participants) a permis selon la méthodologie du "Cahier d'acteur" de définir les axes de travail. L'ensemble permettra d'aboutir à un schéma de 4 à 5 ans, niveau de qualité démocratique et un guide nécessaire au citoyen pour qu'il se positionne en conséquence.



## Cahier d'acteur débat public sur le projet autoroutier A31 bis - Décider en toutes connaissances de cause

05-2015

Dans le cadre de la préparation du débat public, la commission particulière du débat public a auditionné le Conseil de développement durable sur les enjeux et la méthodologie de la concertation. Le C3D a produit, comme pour le dossier Vandières, un éclairage sur le processus démocratique et les thématiques sur lesquelles des informations pédagogiques devaient être mises à disposition du grand public afin que ce dernier puisse participer en toute connaissance de cause au débat.

**CAHIER D'ACTEUR**  
CONSEIL DE DÉVELOPPEMENT DURABLE DU GRAND NANCY

DECIDER EN TOUTE CONNAISSANCE DE CAUSE

Le C3D a produit, comme pour le dossier Vandières, un éclairage sur le processus démocratique et les thématiques sur lesquelles des informations pédagogiques devaient être mises à disposition du grand public afin que ce dernier puisse participer en toute connaissance de cause au débat.



## Les Natures en villes au secours des respirations urbaines

19-01-2016

Contribution préalable à l'avis sur l'élaboration de la trame verte et bleue, le C3D a mis ici en avant les enjeux de la préservation des espaces naturels. Nous avons souligné ici la responsabilité des décideurs et des citoyens pour adapter la ville au changement climatique. Ce travail était trop précurseur et mal compris mais 5 ans plus tard ces idées ont percolé et c'est tant mieux

Contribution préalable à l'avis sur l'élaboration de la trame verte et bleue du Plan Local d'Urbanisme Intercommunal du Grand Nancy

Dans le précédent mandat le Conseil de développement durable du Grand Nancy a contribué à l'élaboration de la trame verte et bleue. Nous avons souligné ici la responsabilité des décideurs et des citoyens pour adapter la ville au changement climatique. Ce travail était trop précurseur et mal compris mais 5 ans plus tard ces idées ont percolé et c'est tant mieux

Contribution adoptée à l'unanimité à la SÉANCE PLÉNIÈRE



# L'économie, un système vivant au-delà de l'entreprise - SREDEII

26-01-2017

En amont des réflexions sur le projet métropolitain, la contribution propose de se doter d'une vision, pour définir une ambition avec les acteurs locaux du développement, d'une économie qui sait valoriser ses ressources territoriales en intégrant les intérêts supérieurs réduction des émissions de Co2, transition énergétique, agricole, sociale ...

## « L'ÉCONOMIE UN SYSTÈME VIVANT AU-DELÀ DE L'ENTREPRISE »

Cette contribution liée au Schéma régional de développement économique d'innovation et d'internationalisation (SREDEII) nous propose le Conseil de développement durable du Grand Nancy sur l'économie durable. Le développement durable de la Région est d'abord un enjeu de développement de l'emploi « hors cadre » pour aborder l'ensemble et de manière originale, ce domaine complexe structurant, de nos jours, tendra à se décaler.

- SOMMAIRE**
- 1. Quelques principes méthodologiques et des préconisations
    - 1.1. Territoires et réseaux
    - 1.2. Recherche et innovation
    - 1.3. Le droit à l'expérimentation et à l'échec
    - 1.4. Le travail pour tous
    - 1.5. Le numérique et la transparence
  - 2. Habitat et environnement
    - 2.1. Le logement
    - 2.2. La préservation des ressources naturelles
    - 2.3. La préservation des terres agricoles, végétales
    - 2.4. La préservation des milieux naturels remarquables
    - 2.5. L'écologie domestique
  - 3. Les thèmes économiques régionaux
    - 3.1. Santé, bien-être et bien vivre multi(s)phères
    - 3.2. La culture, une compétence à part dans l'économie
    - 3.3. Humain et humanisme numérique



## Extension renouvellement Ligne 1 Une métropole en mouvement, un réseau intelligent au service du territoire et de ses habitants

27-09-2017

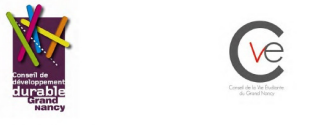
Un réseau intelligent au service du territoire et de ses habitants

Point d'étape Réflexions en amont de la concertation sur le Renouvellement et l'extension de la Ligne 1

Une métropole en mouvement Un réseau intelligent au service du territoire et de ses habitants



Validé à l'unanimité en Séance plénière le 15/09/2017



## Cahier d'acteur Extension renouvellement Ligne 1 Attractivité et ambition pour la Métropole - Un réseau intelligent, adaptable, modulable, flexible

23-01-2018

Cahier d'acteurs Contribution à la concertation sur le Renouvellement et l'extension de la Ligne 1

Attractivité et ambition pour la Métropole Un réseau intelligent, adaptable, modulable, flexible



Validé à l'unanimité en Bureau le 15/01/2018



## Synthèse Atelier public Aménagements et services de demain Concertation Ligne 1

19-02-2018

Synthèse des tables rondes et Analyse des données de l'enquête



Validé à l'unanimité en Séance plénière le 23/02/2018



## Cahier d'acteur enquête publique Projet de renouvellement et d'extension du tramway de la métropole du Grand Nancy

25-09-2019

Cahier d'acteur Enquête publique Projet de renouvellement et d'extension du tramway de la Métropole du Grand Nancy

Un axe structurant vital, un maillon de la chaîne de déplacement pour la Métropole du Grand Nancy et le bassin de vie

Le Conseil de développement durable de la Métropole du Grand Nancy Le conseil de développement durable est une instance participative. Il est issu de la Loi N°102 de 2000 et conféré dans le cadre des lois NOTRE et MAPTAM de 2015 et 2017. Son conseil est de 100 membres bénévoles issus de la Société civile. Il est pour mission d'apporter une expertise d'usage sur des sujets impactant le territoire. Le Conseil de développement de la Métropole du Grand Nancy s'est d'ores et déjà fortement impliqué dans la phase de concertation sur le renouvellement et l'extension de la Ligne 1. Il produit 4 documents (en annexes) : - une contribution sur autorisation intitulée 'Une métropole en mouvement, un réseau intelligent au service du territoire et de ses habitants 09/2017' - une grille de questionnement sur laquelle rassembler ses citoyens sur la plateforme de concertation publique 02/2018 - un cahier d'acteur dans le cadre de la concertation intitulé 'Attractivité et ambition pour la Métropole - un réseau intelligent, adaptable, modulable, flexible 01/2018' - le synthétiser des tables rondes et analyse des données de l'enquête d'un atelier public et du questionnaire 02/2018 Ce présent document enrichit et complète ses précédentes contributions. Validé à l'unanimité en Bureau le 23 septembre 2019



## Contribution globale Concertation Renouvellement Ligne 1

03-2018

Un travail au long cours mené avec le CVE sur 2017/2018 pour croiser nos regards, des travaux menés en 4 séquences de travail pour développer des recommandations en amont de la phase de concertation, élaborer une grille de questionnement, animer un atelier pour répondre au mieux à la demande des usagers en matière d'information, d'intermodalité, d'adaptabilité au temps de la ville. Ce document global développe les remarques et points de vigilances à prendre en compte et susceptibles d'enrichir le projet par nos apports, le tout conjugué aux propositions des citoyens au terme de la concertation.

Mais également il propose une réflexion plus vaste, phasable, pour une démarche en matière de mobilités et le développement d'un réseau intermodal afin de répondre au mieux aux attentes des usagers en matière de qualité environnementale, de confort, de temps et d'innovation sur la Métropole et voire au-delà sur le bassin de vie







## Livre blanc CESER/CRCD - Vers de nouvelles formes d'expressions citoyennes

11-2017

La Conférence Régionale des Conseils de Développement (CRCD) et le Conseil Economique Social et Environnemental (CESER) du Grand Est ont produit, dans une démarche de co-élaboration, un Livre Blanc sur la participation citoyenne, le rôle et la place de la société civile. Cette démarche initiée entre le CESER et la CRCD du Grand Est est inédite et unique en France. Il se compose d'une méthode et de dix fiches thématiques avec des exemples concrets d'initiatives de démocratie participative et de gouvernance territoriale, menées sur le territoire



## Quelle est l'Europe qui vous fait rêver ? consultation citoyenne numérique

30-10-2018

Le C3D s'est impliqué dans le cadre de la consultation engagée par le Président de la République à l'échelle nationale et Européenne sur l'avenir de l'Europe. Il a réalisé un débat numérique mené par les membres de notre assemblée, en collaboration avec CartoDEBAT et supervisé par le sociologue, Hervé Marchal.

Ce travail collectif a permis de faire émerger, à partir des 6 entrées proposées par le Président de la République, 21 enjeux interconnectés allant des bassins de destins pour une région frontalière, à l'alimentation, en passant par les singularités territoriales ou encore la question des migrants... Chaque enjeu a fait l'objet d'un débat interactif avec une mise en perspective par un grand témoin. Ce travail a été présenté aux députés européens..



## Expression commune Projet A31 bis - développer un bouquet de solutions de transports alternatifs à la route pour la desserte du Sillon lorrain

22-02-2019

Un travail assidu avec le garant de la CNDP et avec le CD de Metz Métropole pour porter une vision prospective et à long terme des mobilités, pour les 50 ans à venir, car insuffisamment traitée dans la conduite de ce projet.

Notre contribution commune porte sur le fait qu'il est essentiel d'inscrire le processus dans une démarche ambitieuse des mobilités pour améliorer le quotidien des lorrains et ce en tenant compte du coût et de la durée de vie d'un tel équipement, mais surtout d'y associer la recherche d'alternatives ambitieuses au « tout voiture ».



## Grand débat national : Faire émerger les conditions d'écriture d'un nouveau contrat social avec les citoyens - Synthèse

15-03-2019

Le C3D s'est fortement impliqué dans l'animation des débats sur le territoire métropolitain et sur le bassin de vie, à la demande des communes. Il a démontré sa capacité à être un véritable animateur du débat territorial. Il a mené un travail spécifique avec les gilets jaunes et développer une méthode validée par des experts tels qu'une sémiologue, un sociologue... et l'appui de cartodébat pour la phase numérique pour retranscrire l'intégralité des verbatim et le traitement de l'ensemble des propositions.. Ce travail a été remarqué au niveau national et a fait l'objet d'une présentation devant un colloque de Science Po.

## Analyse, au regard des contributions du C3D sur les mobilités, du nouveau réseau Stan mis en service au 26 août 2019

15-07-2019

Le Conseil de développement durable de la Métropole du Grand Nancy dans ses différentes contributions a toujours prôné la nécessité d'une vision globale des mobilités en tenant compte de la réalité des déplacements sur l'ensemble du bassin de vie.

Il s'est attaché à voir, si au regard des aspirations récurrentes identifiées dans les contributions du C3D pour une mobilité qui puisse concurrencer le recours à la voiture individuelle, ce nouveau réseau pouvait répondre aux attentes pour un réseau intelligent, adaptable, modulable, flexible et écologique au service du territoire et de ses habitants ?



AVIS

( Réaction )

Analyse, au regard des contributions du C3D sur les mobilités, du Nouveau réseau Stan mis en service au 26/08/2019



Voir



## Expérimentation autour de la définition d'un paysage sonore - cartographie sonore sensible

5-02-2020

Une réflexion originale sur le paysage sonore dans le Grand Nancy. Pour poursuivre notre intuition ressentie depuis quelques temps déjà, de la nécessité d'introduire une ingénierie du sensible dans la manière de concevoir et d'aborder la ville.

Avec les services d'un cabinet spécialisé nous avons construit une méthodologie pour comprendre les multiples facteurs qui entrent en jeu, l'analyse et le ressenti pour qualifier les sons dans la ville et leurs impacts sur le quotidien des habitants



© 2020 photo C3D

Expérimentation autour de la définition d'un paysage sonore

cartographie sonore :



plénière du 5 février 2020

## Expression commune actualisée Projet A31 bis - une vision multimodale des mobilités sur l'ensemble du Sillon lorrain. un axe structurant vital pour la Lorraine, le Grand Est et l'Europe

02-03-2020

Nous avons avec le CD de Metz Métropole confirmé et actualisé notre contribution initiale et ce dans la perspective de la nouvelle phase d'études et d'enquête publique à venir, afin d'apporter des précisions et appuyer sur la nécessité de la vision multimodale des solutions à apporter pour l'ensemble du sillon lorrain et du Grand Est. Solutions à envisager à l'aune du grenelle de l'environnement et du grenelle des mobilités sur le territoire lorrain



Expression commune Projet A31 bis

Conseil de développement durable

Les Présidents des  
Conseils de développement durable de la Métropole du Grand Nancy  
Conseil de développement durable de Metz Métropole

Une vision multimodale des mobilités sur l'ensemble du sillon lorrain  
Un axe structurant vital pour la Lorraine, le Grand Est et l'Europe

Les Conseils de développement (instances participatives d'un engagement et proximité) des Métropoles de Metz et de Grand Nancy ont contribué à élaborer depuis une trentaine d'années, un projet d'A31 bis et ont été associés aux instances de concertation. Ils souhaitent ici confirmer et actualiser leur engagement commun de février 2018, notamment sur la nécessité de mieux prendre en compte l'avis des citoyens et riverains et sur l'impact récurrent multimodal de la réflexion sur les mobilités dans le sillon lorrain et au-delà sur le territoire régional.

Une gouvernance à inventer : Une information du public, à améliorer

En cette période de défiance et de conflits récurrents dans notre société, il importe de concevoir une méthode ayant pour objectif la recherche de la qualité démocratique et la meilleure information de tous. Pour ce faire il est nécessaire que l'avis à l'initiative des études et des informations soit rendu possible pour tous grâce à l'élaboration de documents, outils pédagogiques et intelligibles. Une présentation, fine, complète et exhaustive des différentes solutions est indispensable et doit inclure les données techniques, les impacts et avantages de projet, les informations stratégiques, les objectifs poursuivis par l'Etat et les collectivités, les impacts liés sur le territoire et ses habitants, les scénarios envisagés et envisageables, la phase travaux et la procédure d'évaluation.

Une véritable coordination des acteurs doit être envisagée, en accord des 3 territoires, actions publiques et privées sur les mobilités ne relevant pas d'un seul type de solutions, concertées, de politiques publiques d'aménagement de la région.

Le gouvernement transfrontalier de cet axe doit effectivement être pris en compte ne serait-ce que par l'implication des élus locaux au service de la loi.



Document communautaire actualisé 02 Mars 2020 - 02 Métropole du Grand Nancy - France

## Teaser Livre blanc des Métamorphoses

11-2020

Au début du confinement en mars 2020, le C3D a eu l'intuition que nous allions vivre une situation inédite. Aussi, il a souhaité mettre en place une plateforme de débats numériques et territorialisés avec l'aide de CartoDébat pour garder en mémoire ces instants et permettre à tous de partager les craintes et les espérances, les bouleversements vécus durant cette période de crise sanitaire, économique, sociale, démocratique ...

L'ensemble des données collectées fait l'objet d'une analyse scientifique supervisée par des chercheurs, sociologues... La contribution finale le Livre blanc des métamorphoses sera disponible en décembre. Ce premier document intermédiaire propose un aperçu des premiers résultats des analyses en cours. Et si les territoires étaient l'échelle de métamorphoses apaisées et engageantes ? <https://cartodebat.fr/metamorphose>



Livre blanc des Métamorphoses

Teaser



DÉBAT POST COVID

CONSEIL DE DÉVELOPPEMENT DURABLE DE LA MÉTROPOLIS DU GRAND NANCY



<https://cartodebat.fr>



# LES CONTRIBUTIONS

## SUR SAISINE DU PRÉSIDENT DU GRAND NANCY



### Contribution sur la méthodologie d'élaboration du projet d'agglomération de la Communauté urbaine du Grand Nancy

29-04-2015

Fabrication d'une vision commune de notre vision du vivre ensemble. 1er exercice du mandat sur saisine. Un exercice d'intelligence collective pour détecter les signaux faibles sur le territoire. Détecter les freins, comprendre le vécu des citoyens et faire des recommandations pour construire une nouvelle alliance entre le rural et l'urbain, idée qui ne nous a pas quittés depuis et dont les événements des gilets jaunes nous portent à croire que nous avons raison ; les synergies à mettre en œuvre aux différentes échelles ; l'évaluation partagée et la construction des critères ; et enfin les nouvelles alliances à imaginer entre démocratie représentative et démocratie participative et les citoyens pour optimiser le projet d'agglomération



### Du droit du sol au projet de société - contribution à l'élaboration du Plan Local d'Urbanisme intercommunal du Grand Nancy

26-04-2016

Nous avons travaillé de manière systémique et transversale autour de l'intérêt que partagent les citoyens pour la ville des proximités et leur bien être en général. Nous avons ici posé les préalables au futur PLUi. Au-delà d'une approche juridique il s'est agi pour nous de se donner les moyens de s'adapter à des futurs différents pour atteindre la ville souhaitable que nous avons dégagée dans nos travaux une ville sobre, saine intelligente, attractive, solidaire, modulable ... la Ville souhaitable que nous avons esquissée tout au long de nos différentes contributions et qui dessine les contours de notre vision et ambition métropolitaine.



### Une simplification du Plan Climat Air Energie du Grand Nancy - pour une meilleure adhésion des entreprises

06-07-2016

Actualisation des fiches actions pour viser à une meilleure adhésion des acteurs économiques du territoire. Et ce après avoir déjà une première fois été sollicité pour rédiger la charte d'engagement du 1er document.

Nous avons également dans cette contribution proposé des pistes de réflexion pour anticiper la refonte complète du PCAET pour en faire un outil stratégique central et de proposer des pistes ambitieuses pour notre Métropole. Et ce, afin d'être en capacité de répondre aux transitions majeures qui vont nous impacter



## L'humanisme numérique, vers un nouvel éveil de l'humain au monde

29-11-2016

Les membres du C3D ont participé aux Moments d'invention organisés par le Grand Nancy puis ont contribué mais pour cela ont eu droit à forte acculturation et une méthode de travail particulière et originale sur ce sujet particulier.

Nous avons ainsi essayé d'embrasser le vaste champ du numérique qui touche l'ensemble des composantes de notre société, en déterminer les risques, les enjeux, de comprendre comment il allait impacter le projet de société et d'identifier de quels champs de valeurs nous devons nous préoccuper afin de (re)mettre l'humain au cœur du processus. cette thématique fera dorénavant partie intégrante de nos travaux futurs, de nos préoccupations, sur la ville écosytémique. Il nous faudra dorénavant systématiquement anticiper, comprendre et tenir compte des impacts et de l'influence du numérique sur nos propres pratiques et la construction de la société en tant que phénomène social total



## Mettre en place les conditions pour une construction collective du sens métropolitain

27-09-2017

Les membres du Conseil de développement durable ont investi de leur temps dans les ateliers animés par le cabinet conseil.

Cette contribution pose la question de comment faire métropole ? Proposer une méthodologie pour que le projet de société devienne le projet métropolitain, mette en système les envies, les visions, les attentes, les rêves, les expériences ... pour travailler la question du sens et des valeurs, et définir 3 niveaux d'actions : l'attractivité quelle identité métropolitaine ? Une métropole des transitions, une métropole des proximités pour ses habitants au quotidien Le Projet métropolitain devenant l'objet d'une évolution permanente, ce premier document constitue le départ de travaux de réflexion qui sont menés au long cours



## Contribution sur le Programme Local de prévention des déchets ménagers et assimilés de la Métropole du Grand Nancy

22-03-2018

Cette contribution constitue le point d'entrée d'une nouvelle réflexion qui sera élargie aux enjeux de l'économie circulaire territoriale pour venir alimenter le Projet Métropolitain. Nous avons fait des propositions sur la réduction de la production de déchets, sur la recherche et l'innovation en matière de conditionnement et de production et de tri des déchets. Mais également réfléchi à des filières complètes de collecte, transport, stockage, traitement et comme moyen de récupérer de la matière première





Contribution d'acteurs à l'avant-projet de  
Projet Métropolitain

Les chemins métropolitains  
Des orientations stratégiques aux pistes d'actions  
pour notre Métropole

## Contribution d'acteurs à l'avant projet de Projet métropolitain - Les chemins métropolitains, des orientations stratégiques aux pistes d'actions pour notre Métropole

30-05-2018

Le C3D a participé activement au processus d'élaboration du Projet métropolitain avec plusieurs séquences de travail, ateliers organisés par la Métropole et Acadie. Puis une contribution, en 2017 qui pose la réflexion de comment faire métropole et co-construire l'identité métropolitaine dans un processus itératif et permanent, avec tous les acteurs du territoire, en mettant en perspective l'ensemble des travaux menés depuis le début du mandat pour nourrir le projet métropolitain tant sur la gouvernance que sur les natures en villes, les nouvelles mobilités, l'habitat...

Puis participation au séminaire de restitution pour enrichir le document.

Et enfin, cette contribution qui propose des pistes de réflexions et idées pour répondre aux objectifs identifiés dans le document les chemins métropolitains afin de continuer à enrichir et faire évoluer le document d'avant-projet métropolitain

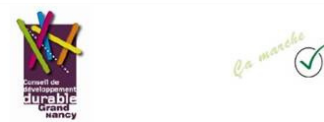


## Avis sur le projet d'Aménagement et de Développement Durable du Plan Local d'Urbanisme intercommunal et Déplacements

18-10-2018

Le C3D s'est fortement impliqué dans la définition du projet de société au travers de plusieurs séquences de travail et contributions dans le cadre du PLUi et du Projet métropolitain.

Il a proposé des éléments pour une lecture facilitée du document et aider à l'appropriation et à la compréhension des grands enjeux de la Métropole, le seul objectif étant de permettre aux citoyens de disposer d'un maximum d'informations et des clés pour comprendre afin d'être en capacité de donner un avis éclairé, dans le cadre du processus continu de concertation citoyenne de qualité, engagé dans les 20 communes



## Contribution au Plans piétons - Vers une transition urbaine, inverser la norme : le piéton au cœur des politiques de mobilité

17-12-2018

Des groupes de travail et de marches exploratoires sur le territoire de la Métropole du Grand Nancy ont été organisés. Nous avons ici identifié l'hétérogénéité des comportements et des objectifs de la marche, identifié et analysé du point de vue de l'utilisateur que nous représentons, les freins à l'usage de la marche ainsi que les leviers à mobiliser pour replacer le piéton au cœur des politiques de mobilité. Puis nous avons souhaité inscrire cet exercice dans une vision plus globale et plus systémique ; la réponse pour développer la marche se trouvant dans la vision globale de l'urbanisme et des mobilités







## Avis sur le projet de Contrat Local de Santé 2ème génération

29-04-2019

En lien avec la Mission santé bien-être de la Métropole, cette contribution a permis de mettre en perspective du CLS1 et de sa 1ère contribution 2012 et la prise en compte des propositions du C3D à l'époque. Le projet du CLS2 a évolué grâce à la concertation avec les conseils citoyens et les structures sanitaires et axe par axe des pistes de propositions du Conseil

### Avis du Conseil de développement durable



## Contribution pour des espaces publics inspirants

12-09-2019

Dans la continuité et la progression des réflexions que nous avons menées sur les mobilités, les natures en ville, le PLUi, la participation citoyenne ... Nous nous sommes interrogés sur ce qu'était l'espace public, en l'abordant de façon systémique - un tout aux fonctionnalités multiples - et quel devait être le rôle des citoyens, des usagers et des habitants dans sa co-conception et sa gestion.

Nous avons également défini, comme un incontournable, la nécessité de rendre ces espaces apaisés pour le mieux-être des habitants.

De plus, pour répondre aux besoins de tous, et s'adapter aux transitions qu'elles soient climatiques, démocratiques, il est indispensable de penser ces espaces comme modulables et évolutifs

Nous y avons également abordé la notion de ville genrée .

### Contribution pour des espaces publics inspirants

adoptée à l'unanimité en plénière du 12-09-2019



## Contribution dans le cadre de la mise en place de la vignette Crit'Air sur le Grand Nancy

03-12-2019

Dans le cadre de la mise en œuvre de la circulation différenciée au regard des enjeux de santé publique sur la Grand Nancy, et de la consultation publique sur ce dispositif en cas de pic de pollution, le C3D a fait part de ses observations dans un contexte élargi d'objectifs et de périmètre d'amélioration de la qualité de l'air, y compris au-delà des pics de pollution. Cette contribution s'inscrit dans la continuité des travaux et de la vision holistique de la Ville.

Au-delà des procédures d'information et d'alerte préfectorales, la contribution vise à proposer des pistes d'actions, des pistes pour des politiques volontaristes, en cohérence avec les ambitions affichées en matière de santé, et plus largement de métropole du mieux-être. Développer une vision globale des mobilités et un modèle plus vertueux en termes d'aménagement du territoire ont été au cœur de nos réflexions.

Enfin, nous avons souligné la nécessité de travailler avec les usagers dans le cadre de débats pour les sensibiliser, les inciter, les accompagner dans les transitions



### Contribution dans le cadre de la mise en place de la Vignette CRIT'AIR sur le Grand Nancy

adoptée à l'unanimité en plénière du 3 décembre 2019





<http://conseildedeveloppementdurable.grand-nancy.org>



[conseil.developpement.durable@grandnancy.eu](mailto:conseil.developpement.durable@grandnancy.eu)



C3D Grand Nancy



C3D Grand Nancy

Conseil de développement durable de la Métropole  
du Grand Nancy  
22-24 viaduc Kennedy Co 80036  
54035 NANCY cedex

