

Conseil de développement durable  
de la Métropole du Grand Nancy

# Rapport d'activités 2019-2020



01-2021

# De la nécessité d'être lucide pour réenchanter la démocratie

Ce dernier rapport d'activité, étendu par la force des choses sur la période 2019/2020 est pour moi le moment de consolider un certain nombre de messages que les circonstances actuelles pourraient rendre de plus en plus audibles, voire acceptables.

En premier lieu celui que la démocratie participative en général et les conseils de développement en particulier, ne se réduisent pas à des postures frontales simplistes face à la représentation. Ce sont des processus longs, de confiance, et des lieux capables de faire émerger des réflexions complémentaires, une ingénierie citoyenne et même ce que j'appelle maintenant une ingénierie du sensible, qui vont enrichir le débat et permettre aux élus de prendre des décisions plus éclairées quand la seule légitimité des urnes ne peut plus suffire.

Ensuite, celui que ladite démocratie participative n'est pas une case à cocher au prétexte d'une réunion publique et d'information descendante, et encore moins un gadget de communication qui aurait, par un tour de passe-passe malsain, autant voire plus de poids qu'une réflexion experte entre acteurs, professionnels et décideurs.

Mais aussi celui que cette démocratie participative est multiple, coopérative et en besoin de co construction. Elle est autant multiple que non reliée. Alors s'impose la nécessité d'organiser et d'animer territorialement l'écosystème dans le respect non négociable des spécificités de chacun (conseils citoyens, assemblées participatives, divers autres conseils, collectifs citoyens, expérimentations locales etc.), et dont la neutralité du conseil de développement pourrait en assurer la réussite.

Et enfin celui que tout cela n'est jamais figé et nécessite des outils, des savoirs faire, du temps ainsi que de l'audace et des expérimentations - si cela était simple et facile ça se saurait.

Alors le citoyen doit être le premier mot en manifestant ses attentes, ses inquiétudes, ses questions, son désir de débat; et l'élu doit être le dernier mot parce que c'est à lui de trancher au final ... mais avec d'autres données que des certitudes.

Si mon préambule peut sembler généraliste, je l'ai écrit pour appuyer un ultime message fort et

même une exhortation : écoutez la petite musique des hommes et des femmes qui sont animés plus volontiers par le sens que par la règle, la normalité ou l'intérêt.

Pas à pas, par nos travaux, nos auditions, nos séminaires, nos débats internes souvent colorés, nous avons bâti une expertise et un regard qui vous permettent, à vous élus, de retrouver dans nos contributions, parfois anciennes, toutes les tendances actuelles qui font débat en urbanisme, mobilités, résilience urbaine, natures en villes, et dans la manière de repenser les politiques publiques et les grands schémas d'aménagement (PLUi, PCAET, PDU etc.) ... Et comme nous l'avons écrit, « Ce n'est pas le règlement qui fait le projet de société, mais le projet de société qui saura définir le règlement qui lui permettra d'aboutir avec cette valeur centrale : les Communs. »

... et cela passe par de puissantes remises en questions collectives pour aboutir au désir d'écrire ensemble ce nouveau contrat écologique et social que les circonstances actuelles inspirent.

Pour les travaux de cette année, et dans cet esprit, nous sommes particulièrement fiers d'avoir ouvert ce qui est à mon sens 2 chantiers de long terme dont la Métropole devrait se saisir.

Le premier a été de repenser la ville par le genre ... ce qui en a fait sourire plus d'un. En effet, et pour reprendre les propos de l'universitaire et ami Yves Raibaud, la ville durable (qui est devenue une injonction), est pensée pour les hommes, jeunes et en bonne santé ... ce qui de fait exclu plus ou moins de sa conception une immense part des personnes qui vont la pratiquer au quotidien.

Le second est de travailler, conformément à nos recommandations dans le projet Métropolitain, à la ville du quotidien et du bien-être, et pour commencer via une première lorgnette, celle du son dans la ville (à ne pas confondre avec le bruit).

Bref, ce sont là 2 travaux que je qualifierais « d'apéritifs » pour donner envie de faire autrement en embarquant plus de citoyens pour des politiques publiques innovantes et efficaces en étant conscients des effondrements plus ou moins lourds qui s'annoncent.

D'autres travaux dans la même veine ont été réalisés comme ceux sur les « Espaces publics inspirants », la poursuite de la prospective 2050 avec les étudiants de l'Université de Lorraine, mais aussi des contributions plus techniques comme celles relatives à la A31bis, au renouvellement de la ligne 1 du Tram ... tout est détaillé dans le présent rapport.

Mais je voudrais ici revenir sur une autre dimension dont notre Conseil peut se prévaloir, celle de l'animation du débat, principalement du débat territorial.

Nous avons déjà conclu notre gros travail du Grand Débat National, cadré et analysé par des scientifiques, avec la Manufacture des Solutions, persuadés que nous sommes que les problèmes soulevés lors du débat doivent avoir des réponses territorialisées. Cela nous est apparu d'autant plus nécessaire que nos conclusions étaient peu ou prou et de manière presque caricaturale, l'inverse de celles de l'exécutif ... ce qui interpelle.

Si on n'est pas bon dans le diagnostic, comment prendre les bonnes décisions, comment faire sens ensemble et sortir de la déficience? Peut être faut-il aussi se pencher sur les méthodes employées?

Alors quand nous avons tous vécu ce confinement, déconfinement, re-confinement ... nous nous sommes dit qu'il fallait tirer quelque chose de ces périodes aussi exceptionnelles que difficiles pour essayer, encore une fois et collectivement, de nous pencher sur l'idée d'un nouveau contrat écologique et social, sur ce monde d'après et de tout faire pour éviter cette divination de l'écrivain Houellebecq quand il a décrit le monde d'après comme le monde d'avant ... mais en pire.

Ainsi, nous avons lancé un débat de temps très long, 9 mois ... un travail dont nous sommes très fiers et pour lequel certains responsables, dont les présidents de l'Assemblée Nationale et du CESE ou encore le ministre Fesneau, nous ont demandé une présentation des résultats.

En attendant le document final et les analyses des scientifiques qui ont accompagné ce travail, vous pouvez prendre connaissance du teaser sur notre site internet.

Mais je voulais vous faire part ici de notre inquiétude et de la nécessité d'en tenir compte; parce que un des enseignements de ce débat est que la défiance grandissante qui est constatée prend une forme nouvelle : elle est maintenant orientée vers les institutions de la République. Personnellement je trouve cela très grave, c'est pourquoi, dans ce préambule un peu long, je me suis permis d'insister sur la nécessité de lier plus efficacement les attentes citoyennes, le débat et l'ingénierie du sensible pour écrire d'urgence ce nouveau contrat écologique et social et que cette maison apaisée et du temps long qu'est le conseil de développement et dont vous disposez est un outil formidable à conforter et renforcer.

Dominique VALCK



# Quand un projet de loi « Engagement et Proximité » mobilise toute la communauté bénévole des Conseils de Développement

Une alerte dès le mois de juin 2019

Fin juin, quelques jours avant l'organisation d'un évènement pour célébrer les 20 ans des Conseils de développement, la Coordination nationale des Conseils de développement (CNCD - co présidé depuis 2015 par Dominique VALCK), apprenait avec grand étonnement que les Conseils de développement étaient mentionnés dans l'avant-projet de loi Engagement & Proximité. L'intention du gouvernement était de rendre les Conseils de développement facultatifs et de supprimer la définition de leurs missions et la présentation d'un rapport d'activité inscrites dans la loi.

Durant la première quinzaine de juillet 2019, de nombreuses démarches ont été menées au niveau national et local pour demander au gouvernement de reconsidérer les dispositions impactant les Conseils de développement dans l'avant-projet de loi. Le Ministère de la Cohésion des Territoires et des Collectivités locales a reçu de nombreux courriers, pourtant aucune réponse n'a été apportée à la CNCD.

Durant l'été et tout au long du mois de septembre, la CNCD a poursuivi les démarches : demande de rendez-vous avec le ministre des collectivités territoriales, préparation d'un « kit de mobilisation » à destination des Conseils de développement, prise de contacts avec des parlementaires et les associations d'élus, organisation de rendez-vous,... Les Conseils de développement se sont mobilisés à leur échelle, en alertant les présidents, élus communautaires et parlementaires sur leur territoire; et ce fut intensément le cas sur notre territoire.

Nous en profitons ici pour remercier les nombreux parlementaires de notre territoire qui ont été au front sans hésitations, et qui ont soutenu intensément cette bataille démocratique, par leurs courriers, amendements et interventions en commissions ou en séances publiques.

Ainsi et durant le mois de septembre, les contacts avec les sénateurs et les députés qui auront la dernière lecture, se sont multipliés, au niveau national comme au niveau local.

Le Ministre Sébastien Lecornu a affirmé lors de son audition par la commission des lois du 25 septembre que son « ministère reçoit déjà de nombreux courriers et questions écrites sur la création des conseils de développement que nous souhaitons laisser au choix des élus ».

9 amendements reprenant nos propositions de manière partielle ou en totalité ont été déposés en vue de l'examen du texte par la commission des lois.

Mais le 30 septembre 2019, la CNCD a découvert avec stupeur l'amendement déposé par les co-rapporteurs du projet de loi, proposant de supprimer l'ensemble des dispositions législatives concernant les Conseils de développement. Cet amendement n'est pas neutre : en supprimant le cadre juridique, les Conseils de développement n'auraient plus d'existence légale et seraient assimilés à des comités consultatifs, mettant un coup d'arrêt à 20 ans d'expérience et d'approfondissement des pratiques.

Pour les co-rapporteurs, il s'agit de « laisser simplement les élus locaux libres de les organiser de la manière la plus adaptée à leur territoire, pour supprimer les irritants de la loi NOTRe » ... considérer ces maisons du temps long et ces lieux apaisés que sont les Conseils de développement comme des « irritants » en dit long sur la rupture en cours ... jusque dans les débats au Sénat où la sénatrice Françoise Gatel a réagi au regard des amendements proposés :

« Il me semble que la démocratie participative n'est ni détruite ni niée par le travail de la commission des lois. Soyons précis et factuels : nous n'interdisons pas et nous ne supprimons pas les instances de démocratie participative.

Nous les rendons facultatives. » ... Et quand un irritant devient facultatif on imagine bien le sort qui lui sera réservé.

En réaction, la CNCD a mené une stratégie de communication vers la presse nationale et spécialisée. Deux communiqués de presse datés du 7 octobre et du 21 octobre ont largement été repris par la Gazette des Communes, le Courrier des Maires ... Le journal La Croix a publié un article le 22 octobre « coup d'arrêt pour la démocratie participative dans les territoires », qui a été largement diffusé et partagé sur les réseaux sociaux. Dans la presse quotidienne régionale, une douzaine d'articles reprenant des déclarations des président.es de Conseils de développement ont été publiés.

Détailler les débats, les rendez-vous (parfois surréalistes) et les divers échanges serait long et fastidieux - mais cela en dit long sur l'énergie à développer par des bénévoles pour se faire entendre et accepter par ceux qui disposent

des moyens de la République pour écrire ces lois ... mais pour conclure, le texte adopté par la commission des lois de l'Assemblée nationale et discuté en séance plénière a rétabli le cadre juridique des Conseils de développement, en rehaussant toutefois le seuil de l'obligation à 50 000 habitants, mais en laissant une faculté pour les intercommunalités sous ce seuil.

Cette bataille parlementaire, au bénéfice de la qualité démocratique, menée par des bénévoles, avec le soutien de parlementaires et de manières significatives par des parlementaires de notre territoire, en dit long sur la nécessité de sortir du rapport frontal inutile et contre productif entre représentation et participation.

Dominique VALCK

# Sommaire

Introduction de Dominique Valck

L'activité du C3D pour 2019/20 p 7

Chapitre 1 - Les Contributions p 8

- Revue de presse p 21

Chapitre 2 - Les retours p 23

d'expérience de nos conseillers

Chapitre 3 - Un travail en p 37

réseaux qui nourrit les réflexions  
du C3D

Annexe :

Bilan de mandat 2014 -2020 p 50

# L'activité du C3D en chiffres pour 2019/20

## Les membres :

91 membres bénévoles dont **32 %** de femmes  
Décès en septembre 2019 de Pierre Yves Cazin membre du collège Citoyens

## Les réunions :

5 Bureaux

8 Plénières et conférences/séminaires

16 Groupes de travail

4 Séminaires extérieurs / débats publics

9 experts auditionnés - Acculturation

9 contributions

4 visites de terrain, et déplacements

1 expérimentation : la reconduction d'un partenariat au long cours avec 8 écoles et laboratoires de l'université de Lorraine qui mobilise une centaine d'étudiants

## Les autres réunions :

- Participation au Comité de pilotage A31 bis et au comité de suivi secteur Sud dans le cadre de la concertation post débat public
- Participation à la Conférence Territoriale de l'Habitat
- Coordination Nationale des Conseils de développement (CNCD) : co-Présidence
- Conférence Régionale des Conseils de Développement (CRCD) du Grand Est : co-Présidence
- Représentations aux groupes de travail de réflexion sur la participation citoyenne en Grand Est
- Rencontres régionales de la CRCD /CESER
- Participation à la cellule de prospective Convergence Grand Est du Conseil régional qui rassemble des membres de la société civile de tout le territoire
- Interventions du Président pour faire connaître le Conseil de développement et ses travaux
- Intervention du Président pour faire connaître et défendre les intérêts des Conseils de développement auprès du Président de l'Assemblée Nationale, du Président du Sénat, du Ministre de la Cohésion des territoires et des Relations avec les collectivités territoriales chargé des Collectivités territoriales et auprès du Président du CESE

# Chapitre 1

# Les contributions

Le C3D travaille :

## sur SAISINE

Le président de la Métropole peut saisir le C3D, il peut le solliciter afin qu'il mène des réflexions pour l'éclairer sur tout sujet, toute question relative au territoire et notamment la mise en œuvre de nouveaux projets.

Les membres du Bureau et le président du C3D analysent la demande, voient si elle est réalisable dans les délais impartis, puis valident l'opportunité ou non de traiter le sujet.

Ils décident de mettre en place des Groupes de travail.

Contribution 2019/2020 :

- Avis sur le projet de Contrat Local de Santé 2ème génération 2019-2023
- Contribution pour des espaces publics inspirants
- Contribution dans le cadre de la mise en place de la vignette Crit'Air sur le Grand Nancy
- Bilan de mandat et Propositions pour un C3D de 3ème génération 2020-2026

## sur AUTOSAISINE

A l'initiative du Bureau et du président du C3D, l'assemblée peut décider de travailler sur le sujet de son choix.

Dans ce cas, il en informe le président de la Métropole et mène ses travaux comme dans le cadre d'une saisine.

Contributions 2019/2020 :

- Expression commune Projet A31 bis - développer un bouquet de solutions de transports alternatifs à la route pour la desserte du Sillon lorrain
- Grand débat national : Faire émerger les conditions d'écriture d'un nouveau contrat social avec les citoyens - Synthèse
- Analyse, au regard des contributions du C3D sur les mobilités, du nouveau réseau Stan mis en service au 26 août 2019
- Cahier d'acteur enquête publique - Projet de renouvellement et d'extension du tramway de la métropole du Grand Nancy
- Expérimentation autour de la définition d'un paysage sonore - cartographie sonore sensible
- Expression commune actualisée Projet A31 bis - une vision multimodale des mobilités sur l'ensemble du Sillon lorrain. un axe structurant vital pour la Lorraine, le Grand Est et l'Europe
- Teaser Livre blanc des Métamorphoses débat numérique après covid



# Avis sur le projet de Contrat Local de Santé 2ème génération 2019-2023 29/04/2019

La prise de conscience mondiale des bouleversements climatiques déjà amorcés remet en question nos modèles de vie et de développement. Ainsi une approche intégrée, systémique et unifiée de la Santé publique appelée «One Health» est-elle née dans les années 2000. Les membres du Conseil de développement durable avaient été sollicités sur l'avant projet du CLS 1, et trois grandes priorités avaient été retenues : la mobilisation des citoyens dans la promotion de la santé et du bien-être, la mise en avant d'une meilleure coordination des acteurs locaux de la santé et la plus grande convergence entre le projet politique et les actions locales en matière sanitaire et sociale.

Une approche transversale augmente le nombre des acteurs à faire entrer dans un processus de coopération pour relever les défis. La soudaine émergence de mouvements citoyens (Gilets jaunes, Marche pour le climat) somment les décideurs à la fois d'agir concrètement mais sans oublier de préserver les plus fragiles. Aujourd'hui plus que jamais, les collectivités ont le devoir de faire la promotion de la santé et du bien-être des populations, inscrite dans une démarche de prévention, en agissant sur les aménagements de la Ville et en faisant une place aux citoyens dans les processus de décision. Ceci, en complément de l'accompagnement des structures médico-sociales qui répondent aux besoins de la population, pour des parcours de santé cohérents, qualitatifs et bienveillants.

Le C3D a été saisi sur les fiches action constitutives du CLS2. Nos préconisations visent à consolider notre désir de Ville systémique (conceptualisée dans toutes nos contributions), et la nécessité de penser toute politique, a priori sectorielle, de façon totalement interconnectée à l'ensemble des politiques publiques d'une part, et à la stratégie métropolitaine que le Grand Nancy dessine au travers du Projet Métropolitain et des Chemins métropolitains d'autre part. Plus largement, le travail nous a conduit à ouvrir des champs de réflexions que peut-être un Contrat Local de Santé pourrait s'approprier. Par exemple, l'idée que si un CLS est conçu sur le périmètre administratif de la Métropole il ne peut pas être fermé et étanche aux territoires proches et que des mises en cohérence et complémentarités pourraient en renforcer l'efficacité et la pertinence de l'accès aux soins ; d'autant que les grandes centralités de santé sont sur le territoire de la Métropole.



## Avis du Conseil de développement durable

adopté en plénière du 29 avril 2019

Métropole du  
Grand Nancy  
2019-2023



Sur le Projet de Contrat  
Local de Santé de 2<sup>ème</sup>  
génération 2019-2023



# Contribution pour des espaces publics inspirants

## 12/09/2019

Ce travail est à aborder dans la continuité et la progression des réflexions que nous avons d'ores et déjà menées sur les mobilités, les natures en ville, le PLUi, la participation citoyenne...

Nous nous sommes interrogés sur ce qu'était l'espace public, en l'abordant de façon systémique - un tout aux fonctionnalités multiples – et quel devait être le rôle des citoyens, des usagers et des habitants dans sa co-conception et sa co-gestion.

Nous avons également défini, comme un incontournable, la nécessité de rendre ces espaces apaisés pour le mieux-être des habitants.

De plus, pour répondre aux besoins de tous, et s'adapter aux transitions qu'elles soient climatiques, démocratiques, il est indispensable de penser ces espaces comme modulables et évolutifs

Les membres du Conseil de développement durable de la Métropole du Grand Nancy proposent dans cette contribution des préalables pour que notre cadre de vie urbain garde, ou (re)trouve, un confort pour l'ensemble de la population... à la recherche d'un vivre ensemble apaisé, de circulations plus écologiques, partout et au plus près de chacun, et dans des conditions climatiques supportables.

Après un préalable sur la définition de l'espace public pour ceux qui vivent la ville au quotidien, la contribution aborde les enjeux en 4 parties :

- le « prétexte » d'une éducation au civisme
- une expérience à vivre de manière apaisée
- un espace modulable, évolutif et convivial pas uniquement réservé aux lieux emblématiques
- un incontournable dans l'adaptation aux changements climatiques



Contribution pour  
des espaces publics  
inspirants



# Contribution dans le cadre de la mise en place de la vignette Crit'Air sur le Grand Nancy

03/12/2019

Le Conseil de développement durable de la Métropole du Grand Nancy a travaillé sur la question de la circulation différenciée au travers de plusieurs prismes, au 1er rang desquels l'entrée sanitaire, mais également les enjeux de mobilités et d'aménagement du territoire plus globalement.

Cette contribution croise les grands enjeux repérés de longue date par le C3D pour une ville du vivre ensemble qui questionne la place des véhicules thermiques dans l'espace public.

L'usager doit intégrer les réflexions pour initier les changements de mode de vie non vertueux relativement récents qui entraînent une dégradation de la santé des populations (sédentarité), mais aussi de la qualité du cadre de vie, et une aggravation des phénomènes d'émissions qui prennent leur part dans les changements climatiques observés.

Enfin, le document souligne l'impérieuse nécessité de travailler de concert avec les territoires environnants et plus élargis pour mener des actions concertées pour une plus grande efficacité en réponse à l'urgence de réagir et ainsi assurer une meilleure résilience des territoires.



Contribution dans le cadre  
de la mise en place de  
la Vignette CRIT'AIR sur le  
Grand Nancy

adoptée à l'unanimité en plénière du 3 décembre 2019

# Renouvellement du C3D

## Bilan de mandat et Propositions pour un C3D de 3ème génération - mandat 2020-2026

11/2020

Suite à la délibération du 23/07/2020 de la Métropole du Grand Nancy, les membres du Bureau et le Président du Conseil de développement durable ont été invités à réaliser le bilan du mandat 2014-2020 (cf annexes) et un retour d'expérience sur le mandat passé afin de formuler un ensemble de préconisations utiles à la Métropole pour préciser le cadre d'intervention du Conseil de développement durable sur le mandat 2020-2026.

Ce travail sur la composition et le rôle du C3D a nourri les réflexions du groupe de travail composé d'élus de la Métropole chargé d'élaborer la délibération pour le renouvellement du C3D notamment.

Ces propositions, regroupées dans un document interne, visent à améliorer le fonctionnement du C3D pour une meilleure implication et participation des membres dans les travaux, renforcer l'ancrage sur le territoire, et améliorer la visibilité et le dialogue avec les citoyens et les élus et mieux articuler les formes de participations variées et créer des liens - un écosystème de la participation citoyenne sur le Grand Nancy et le bassin de vie.

Mais également, améliorer la prise en compte des avis et les faire peser dans les décisions, travailler à la reconnaissance des travaux des élus par le C3D et les services et enfin notamment mieux faire connaître et diffuser les travaux du C3D à l'interne, auprès des instances participatives et auprès du grand public.



Composition, positionnement et rôle du C3D pour la Métropole

CONSEIL DE  
DEVELOPPEMENT  
DURABLE DE LA  
METROPOLE DU  
GRAND NANCY

02-11-2020



### BILAN DE MANDAT

Conseil de développement  
durable de la Métropole du  
Grand Nancy

2014-2020

# Expression commune Projet A31 bis - développer un bouquet de solutions de transports alternatifs à la route pour la desserte du Sillon lorrain

22/02/2019

Les Conseils de développement de Metz Métropole et de la Métropole du Grand Nancy, forts de leur expertise d'usage et dans la suite des travaux qu'ils ont déjà menés dans la première phase du débat public, en 2015, se sont saisis du Projet d'A31 bis, dans la mesure où il impacte fortement le territoire et ses habitants.

Notre expression commune se veut une vision prospective et à long terme des mobilités, pour les 50 ans à venir, de notre bassin de destin, qui, à notre avis, a été insuffisamment traitée dans la conduite de ce projet, et non pas un avis technique sur le tracé.

Notre contribution commune porte sur le fait qu'il est essentiel d'inscrire le processus dans une démarche ambitieuse des mobilités pour améliorer le quotidien des Lorrains, et ce, en tenant compte du coût et de la durée de vie d'un tel équipement, mais surtout d'y associer la recherche d'alternatives ambitieuses au « tout voiture ».

L'amélioration des mobilités sur un tel axe majeur, à portée locale, nationale et européenne, doit mobiliser les financements nationaux et européens et doit donc faire l'objet d'une réflexion large et de coopérations intenses sur l'ensemble de ce que nous appelons communément la Grande Région.

Nous appelons de nos vœux « à mettre en œuvre un grenelle de la mobilité régionale et transfrontalière proposant à terme une panoplie de solutions alternatives au tout voiture et regroupant l'ensemble des autorités et services impliqués, les collectivités locales concernées, mais aussi des représentants de la société civile et des riverains impactés. Et ce, afin d'inscrire notre territoire, dans une démarche ambitieuse des mobilités, pour améliorer le quotidien des Lorrains. Et que cette réflexion devait être la plus large possible en développant des coopérations intenses. La question de la mobilité dans le Sillon Lorrain étant l'affaire de tous.»

Ce grenelle a vu le jour en juillet 2019 à l'initiative du Président de la Région Grand Est, le C3D est associé aux ateliers.



## Expression commune Projet A31 bis

Conseils de développement durable

Les Présidents des

Conseils de développement durable de la Métropole du Grand Nancy

Conseil de développement durable de Metz Métropole

Développer un bouquet de solutions de transports alternatifs à la route pour la desserte du Sillon lorrain

### Les Conseils de développement, des acteurs du débat

Les conseils de développement sont des instances participatives autonomes des établissements publics de coopérations intercommunales de plus de 20.000 habitants. Ils sont issus de la Loi Voynet de 1999 et confortés dans le cadre de la loi NOTRe et MAPTAM de 2015 et 2014. Constitués de bénévoles issus de la Société civile, ils ont pour mission d'apporter une expertise d'usage sur des sujets impactant le territoire.

Les Conseils de développement du Sillon Lorrain concernés par le tracé du projet A31 bis ont contribué d'ores et déjà dans le cadre du débat public de 2015 et ont poursuivi, jusqu'à aujourd'hui, leurs réflexions et leur participation aux différentes instances techniques et comités de suivi des études et porté leur voix dans les réunions publiques organisées sur le territoire.

Ils souhaitent, par cette expression commune, porter à connaissance leur travail de réflexion collective et prospective.



# Grand débat national : Faire émerger les conditions d'écriture d'un nouveau contrat social avec les citoyens - Synthèse

15/03/2019

Dans le cadre du Grand débat national, le Conseil de développement durable de la Métropole du Grand Nancy s'est fortement mobilisé et impliqué dans cet exercice inédit d'ouverture à la population. Nous soulignons l'ouverture à une expression publique large rendue possible grâce à l'outil de débat numérique CartoDébat, développé localement.

Cette contribution est constituée de notre méthodologie de travail aux côtés d'un sociologue et d'une sémiologue, ainsi que de l'analyse des verbatims recueillis lors des nombreux débats que nous avons co-animés dans les communes de la Métropole et du Bassin de vie qui nous ont sollicités.

Des analyses et des solutions territoriales ont été travaillées lors de l'événement particulier de clôture que nous avons imaginé : la **Manufacture des Solutions**.

Pour une plus grande lisibilité, nous avons intégré les pistes d'action dans les thématiques proposées à la réflexion par le Président de la République lors des réunions publiques d'initiative locale :

- Comment mieux accompagner les Français dans leur vie quotidienne pour se loger, se déplacer, se chauffer ?
- Comment faire évoluer la pratique de la démocratie et de la citoyenneté ?
- Comment faire évoluer l'organisation de l'État et des services publics pour les rendre plus proches des Français et plus efficaces ?
- Comment rendre notre fiscalité plus juste, plus efficace, plus compétitive et plus lisible ?

Ce travail inédit, en lien direct avec l'actualité des mouvements sociaux des Gilets jaunes, et généralisé à tous les citoyens à l'échelle nationale durant le temps contraint du Grand débat, a démontré l'apport qualitatif des Conseils de développement et leur capacité à être ces lieux apaisés et éclairés d'animation du débat territorial, pour co-écrire le nouveau contrat social que les citoyens appellent de leurs vœux.

Contribution du Conseil de développement durable de la Métropole du Grand Nancy

Faire émerger les conditions d'écriture d'un nouveau contrat social avec les citoyens



Le grand  
**débat national**  
Synthèse  
15 mars 2019



[ [www.cartodebat.fr/granddebat/](http://www.cartodebat.fr/granddebat/) ]



# Analyse, au regard des contributions du C3D sur les mobilités, du nouveau réseau Stan mis en service au 26 août 2019

15/07/2019

Le Conseil de développement durable de la Métropole du Grand Nancy dans ses différentes contributions a toujours prôné la nécessité d'une vision globale des mobilités en tenant compte de la réalité des déplacements sur l'ensemble du bassin de vie.

Nous nous sommes attachés à voir si, au regard des aspirations récurrentes identifiées dans les contributions du C3D pour une mobilité qui puisse concurrencer le recours à la voiture individuelle, ce nouveau réseau pouvait répondre aux attentes pour un réseau intelligent, adaptable, modulable, flexible et écologique au service du territoire et de ses habitants.

Les principales entrées sont celles-ci :

- Un réseau innovant connecté et interconnecté
- Un réseau confortable
- Un réseau pratique avec des informations multiples, efficaces et fiables
- Un réseau efficace
- Un réseau intégré
- Un réseau fonctionnel
- Un réseau sécurisé promouvant les règles et le civisme



Avis

( Réaction )

Analyse, au regard des contributions  
du C3D sur les mobilités,  
du Nouveau réseau Stan mis en  
service au 26/08/2019



Validé le 15 juillet 2019



# Cahier d'acteur enquête publique - Projet de renouvellement et d'extension du tramway de la métropole du Grand Nancy 25/09/2019

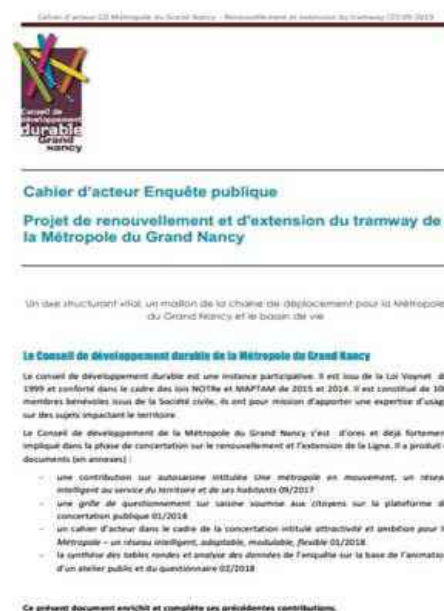
Le Conseil de développement de la Métropole du Grand Nancy s'est d'ores et déjà fortement impliqué dans la phase de concertation sur le renouvellement et l'extension de la Ligne .

Il a produit 4 documents :

- une contribution sur autosaisine intitulée Une métropole en mouvement, un réseau intelligent au service du territoire et de ses habitants 09/2017
- une grille de questionnement sur saisine soumise aux citoyens sur la plateforme de concertation publique 01/2018
- un cahier d'acteur dans le cadre de la concertation intitulé attractivité et ambition pour la Métropole – un réseau intelligent, adaptable, modulable, flexible 01/2018
- la synthèse des tables rondes et analyse des données de l'enquête sur la base de l'animation d'un atelier public et du questionnaire 02/2018

Ce présent document enrichit et complète ses précédentes contributions.

Il plaide pour faire du réseau Stan un axe structurant vital, un maillon de la chaîne de déplacement pour la Métropole du Grand Nancy et le bassin de vie





# Expérimentation autour de la définition d'un paysage sonore - cartographie sonore sensible

05/02/2020

Prendre en compte l'ingénierie du sensible dans la fabrication des politiques publiques

Le bruit en milieu urbain dense contribue à la dégradation de la qualité de vie de la population et des écosystèmes. Le Conseil de développement durable avait identifié dans sa contribution sur les Natures en ville différentes trames constituant ensemble les conditions d'un milieu vivant de qualité : corridors et réseaux écologiques (trames vertes et bleues), préservation des fonctions support et de régénération des sols vivants (trame marron), bonne qualité de l'air (trame transparente), éclairage nocturne adapté (trame noire).

Aujourd'hui une trame rouge correspondant à une carte du bruit s'ajoute « naturellement » à la liste et fait l'objet d'une appropriation par les collectivités au travers de plans de prévention du bruit dans l'environnement (PPBE).

Cet enjeu autour du « bruit » a permis aux membres du Conseil de développement durable d'introduire l'ingénierie du sensible dans la conception de la ville.

Pour ce faire, accompagnés des prestataires Anthropolinks et Collectif Vues d'ici, nous avons réalisé une cartographie sonore issue du vécu et du ressenti du groupe de travail sur un territoire d'expérimentation du quotidien, le centre gare de Nancy.

Une expérimentation originale, parmi d'autres, de nouvelle méthodologie d'approche globale des aménagements urbains à travailler avec les citoyens dans un processus de co-construction des politiques publiques.



Expérimentation autour  
de la définition d'un  
paysage sonore  
cartographie sonore sensible



# Expression commune actualisée Projet A31 bis - une vision multimodale des mobilités sur l'ensemble du Sillon lorrain. un axe structurant vital pour la Lorraine, le Grand Est et l'Europe

02/03/2020

Les Conseils de développement durable de Metz Métropole et de la Métropole du Grand Nancy ont participé activement aux différentes phases du débat.

Une contribution commune a été réalisée en février 2019, elle portait sur une vision prospective et à long terme des mobilités pour améliorer le quotidien des lorrains.

Nous avons souhaité confirmer et actualiser notre contribution initiale et ce dans la perspective de la nouvelle phase d'études et d'enquête publique à venir, afin d'apporter des précisions et appuyer sur la nécessité de la vision multimodale des solutions à apporter pour l'ensemble du sillon lorrain et du Grand Est. Solutions à envisager à l'aune du Grenelle de l'environnement et du Grenelle des mobilités sur le territoire lorrain.

Nous avons également insisté sur la nécessité de mieux prendre en compte l'avis des citoyens et riverains avec une gouvernance et une information du public renforcées.



## Expression commune Projet A31 bis

Conseils de Développement Durable

Les Présidents des  
Conseils de Développement Durable de la Métropole du Grand Nancy  
Conseil de Développement Durable de Metz Métropole

Une vision multimodale des mobilités sur l'ensemble du sillon lorrain.  
Un axe structurant vital pour la Lorraine, le Grand Est et l'Europe.

Les Conseils de Développement Durable participatifs d'ici Engagement et proximité des Métropoles de Metz et du Grand Nancy ont contribué à plusieurs reprises aux travaux relatifs au projet d'A31 bis et ont été associés aux instances de concertation. Ils souhaitent ici confirmer et actualiser leur expression commune de février 2019, notamment sur la nécessité de mieux prendre en compte l'avis des citoyens et riverains et sur l'absence nécessairement multimodale de la réflexion sur les mobilités dans le sillon lorrain et au-delà sur le territoire régional.

Une gouvernance à inventer - Une information du public à renforcer

En cette période de délais et de besoins croissants dans notre société, il importe de construire une méthode avant pour répondre la recherche de la qualité démocratique et la meilleure information de tous. Pour ce faire il est nécessaire que l'accès à l'ensemble des études et aux informations soit rendu possible pour tous grâce à l'établissement de documents publics pédagogiques et intelligibles. Une présentation, une synthèse et l'élaboration des différents scénarios ont été réalisées et sont à disposition des citoyens, des élus et des associations du projet. Les informations stratégiques, les objectifs journaliers par l'Etat et les collectivités, les impacts réels sur le territoire et ses habitants, les scénarios envisagés et envisageables et enfin la gestion de la phase travaux et la procédure d'évaluation.

Une véritable coordination des actions doit être envisagée, en faisant des partenariats entre ADM, territoires, acteurs publics et privés sur les mobilités ne relevant pas d'un traitement technique mais bien de solutions, concertées, de politiques publiques d'aménagement du territoire.

Le positionnement transversal de cet axe doit impérativement être pris en compte. Les flux qui'drains ne sont pas du fait uniquement du Sillon Lorrain ou encore de la région Grand Est mais bien

# Débat citoyen Métamorphoses

03/2020 - 01/2021

Suite à la **crise du Covid-19**, pour associer les citoyens aux réflexions et actions pour penser le « Monde, d'après », le Conseil de développement durable de la Métropole du Grand Nancy a initié un **débat citoyen** en lien avec Citoyen et territoires et CartoDébat et plus de quatorze Conseils de développement du territoire national.

Ce débat vise à **échanger à partir de nos témoignages, expériences** et imaginaires pour faire preuve d'agilité et inventer de multiples changements dans nos territoires.

Cet outil numérique permet, à partir de thématiques et territoires vécus à tout un chacun de réagir sur les synthèses présentées et d'argumenter, de proposer des initiatives, de visualiser comment les enjeux sont appréhendés ailleurs, mais également collecter des éléments de débats à partir de sources multiples

Il s'est poursuivi jusqu'en novembre. Et ce afin de **laisser la parole, sur le temps long, aux habitants.**, pour **garder en mémoire ce qu'ils ont vécu pendant la crise sanitaire** et vivent encore aujourd'hui avec les crises économiques, sociales qui s'annoncent et/ou sont d'ores et déjà amorcées. Ils ont répondu à notre interrogation Comment vivez-vous la période actuelle sur notre territoire ? Dessiner des perspectives plus dignes et plus justes pour l'avenir. Car il nous a semblé que l'impact économique, social et sanitaire serait vécu différemment selon chaque territoire et que la réponse à apporter devait être locale.

A mi-parcours, et après de très nombreuses contributions, plus de 300 à l'heure actuelle, sur des sujets primordiaux que sont les **libertés, l'économie, le travail, la démocratie, le quotidien, l'agriculture, la santé** ... nous avons souhaité livrer une **première analyse** à chaud des préoccupations, des craintes, des espérances, des envies et expériences vécues qui mobilisent les citoyens en cette période et facteurs de résilience pour notre territoire.

Elle porte par exemple sur le **bien-être** et la nécessité de l'intégration d'une vision globale entre environnement et santé dans l'ensemble des politiques publiques; la nécessité de **réfléchir le projet de société avec les citoyens**, pour accélérer la création des leviers d'action nécessaires et permettre les véritables **changements de comportements en matière de production et de consommation** ; la relocalisation des productions alimentaires et de première nécessité, le développement des industries locales pour organiser au mieux les circuits d'alimentation sur le territoire : production, transformation, transport, distribution ; la révélation pour beaucoup de citoyens de leur capacité de mobilisation et d'action pour répondre aux urgences de proximité directe et un désir de plus de latitudes pour mener des actions locales citoyennes ; la nécessité d'agir contre le risque de voir s'aggraver les inégalités femmes/hommes... gardes des enfants, emplois de service à la personne, sanitaires, en supermarchés très mobilisés durant la crise et mal reconnus...

Dans un second temps, une **analyse scientifique réalisée en lien avec des sociologues, philosophes, politologues, ...** et étayée par l'ensemble des contributions sera proposée début 2021 dans la rédaction d'un « Livre blanc des Métamorphoses ».

L'**interprétation des résultats** se fera **avec les territoires partenaires du débat pour imaginer des politiques résilientes** en cohérence avec ce qui aura été exprimé par les habitants. Les propositions feront l'objet de **discussion avec les élus, les services des collectivités, l'Etat et les citoyens afin d'expérimenter et coconstruire des réponses adaptées et différenciées territorialement**. Véritable capitalisation ou mémoire de ce qui a été exprimé par les participants, ce Livre blanc sera également l'opportunité de permettre aux décideurs, de **mieux prendre en compte ce qui a été exprimé, d'ajuster leurs politiques et d'expérimenter** dans les territoires pour l'avenir.

Une **première synthèse intermédiaire** mi-novembre permet de présenter les premières conclusions.

Entre confinement, déconfinement, reconfinement et redéconfinement ... un débat citoyen pour écrire collectivement les conditions apaisées d'un nouveau contrat social.

#### LES CONSEILS DE DÉVELOPPEMENT

Ils sont des espaces de dialogue entre la société civile, les élus et les citoyens. Les Conseils de développement sont aussi des lieux apaisés de réflexion, de co-construction, des maisons du temps long pour apporter un autre regard et répondre aux défis d'aujourd'hui et de demain.

#### CONTACT ORGANISATEUR DU DÉBAT DES MÉTAMORPHOSES

Dominique Valck, Président du Conseil de développement durable du Grand Nancy  
Co-président de la coordination régionale Grand Est des Conseils de développement  
dominique.valck@grandnancy.eu  
03 54 50 90 02

#### CONTACT RESPONSABLE SCIENTIFIQUE

Hervé Marchal, Professeur de sociologie  
Laboratoire Interdisciplinaire de Recherches  
Sociétés, Sensibilités, Soins - UMR 7366 CNRS  
herve.marchal@u-bourgogne.fr  
03 80 39 52 15

#### ACCOMPAGNEMENT DES OPÉRATIONS EN LIGNE & SUR LE TERRAIN

Louis Ollagnon, Co-fondateur  
CartoDEBAT, argumenter & éclairer le débat public  
louis.ollagnon@cartodebat.com  
06 82 71 33 63



#### PARTENAIRES



## COVID19 Comment vivez-vous la période actuelle dans votre territoire ? Rejoignez le débat métamorphoses pour dessiner des perspectives de vie plus dignes et plus justes

Débat organisé par les Conseils de développement

Notre capacité à oublier est immense mais les écrits restent, aussi pour garder en mémoire vos craintes et vos espérances durant cette période de crise, dites le nous, faites nous part de votre expérience vécue.



Rejoindre le débat :  
[cartodebat.fr/metamorphose](https://cartodebat.fr/metamorphose)  
Suivre son évolution :  
[@D\\_Metamorphoses](https://twitter.com/D_Metamorphoses)



#### AVEC LE NAYVAD



Ce qui ressort de façon manifeste de ces premières analyses :

- Les contributions des participants sont, pour une large part, des questions d'ordre existentiel. C'est à dire qui renvoient directement au sens de la vie, de l'existence, de l'humanité et de la place de chacun dans l'organisation sociale.
- La crise de la covid-19 est un moment sensible à l'échelle planétaire, de mise à l'épreuve de l'aventure humaine au cours de laquelle chacun a pu vivre et/ou constater l'impact encore plus fort et criant des injustices sociales
- L'urgence sanitaire a relégué au second plan des conflits socio-politiques pourtant toujours d'actualité, et dont le retard de traitement, amplifie et exacerbe mes mécontentements.

Aujourd'hui, nous retrouvons des contenus similaires que ceux recueillis lors du Grand débat national concernant notamment les inégalités, la participation citoyenne, le rapport aux élus et aux institutions, que nous avons nommer des «marqueurs invariants» mais avec une intensité plus forte.

Mais il y a plus inquiétant.

En effet, il apparaît en filigrane que la société française tend vers un nouveau type de défiance : celle des institutions. On peut se dire que ça va passer, que ce sont les circonstances et plein d'autres motifs mous pour garder la tête dans le sable, mais il nous apparaît essentiel d'en tenir compte pour ne pas subir des formes de sécessions idéologiques dramatiques qui auront pour principal effet d'affaiblir notre humanité.

Enfin, ce que nous constatons, c'est une multitude de problèmes territorialement différents. L'idée de la territorialisation de la réflexion et des actions spécifiques qui peuvent en découler nous semble importante tant elle s'oppose de manière constructive au modèle ancien de planification uniforme, avec une solution unique pour tout le territoire sans autre précaution.

**Et si les territoires étaient l'échelle de métamorphoses apaisées et engagées ?**



Livre blanc des Métamorphoses  
Teaser



DÉBAT POST COVID  
CONSEIL DE DÉVELOPPEMENT  
DURABLE DE LA MÉTROPOLE DU  
GRAND NANCY

<https://cartodebat.fr/metamorphose/>

Novembre 2020

# REVUE DE PRESSE

- La Semaine 24/01/19

Grand débat garantir le bon déroulement et l'éthique ?

- Est Républicain 03/02/19

Toujours faire attention au plus petit

- Construction 21 05/02/19

Expérimenter un agro-urbanisme participatif

- La Semaine 07/02/19

Le modèle de fabrication collective doit-il s'arrêter en mars ?

- Est Républicain 27/02/19

Le Grand débat s'est tenu

- Est Républicain 06/03/19

Grand débat : espace d'expression

- La Semaine 19/03/19

Les C3D du Sillon lorrain et l'A31

- Républicain Lorrain 21/03/19

Une décentralisation plus solidaire

- La Semaine 21/03/19

La contribution du C3D au Grand débat

- La Gazette des Communes 19/04/2019

Les Conseils de développement, une force pour le Grand débat

- Est Républicain 21/05/2019

Grand débat, on est en train de rater la sortie

- Localtis 25/06/2019

Les Conseils de développement appellent à réussir la transition démocratique dans les intercommunalités

- La Gazette des Communes 26/06/2019

Conseils de développement, les français ont soif de démocratie participative

- La Semaine 27/06/2019

Faut-il changer le mode d'élection des conseillers métropolitains ?

- Le Courrier des Maires 01/07/2019

La représentativité n'est pas une affaire de quotas, mais aussi de méthodes de travail

- La Semaine 10/07/2019

Qui veut la peau des Conseils de développement ?

- La Semaine 18/07/2019

Quel avenir pour les Conseils de développement durable ?

- La Semaine 24/10/2019

Ce qui s'enclenche est positif

- La Semaine 24/10/2019

Les Conseils de développement menacés

- La Semaine 05/12/2019

Hors les transition point de salut

- La Semaine 20/02/2020

Le Conseil de développement durable interpelle les candidats

•Est Républicain 09/03/2020

Conseils de développement durable : les cartes rebattues

•La Semaine 12/03/2020

Vers un Conseil de développement 3ème génération

•Est Républicain 21/05/2020

Pour un après Covid 19 démocratique créatif

•La Semaine 25/06/2020

Il réfléchit au monde d'après

La Semaine 02/07/2020

Richard Ferrand et Patrick Bernasconi intéressés par la plateforme des Métamorphoses

•Territoires audacieux.fr 06/07/2020

Livre blanc des métamorphoses : un espace de débat pour associer les citoyens au « monde d'après »

•La Gazette des communes-départements-régions 07/09/2020

Guide de la démocratie locale ouverte : retour d'expérience du Conseil de développement durable du Grand Nancy



### Vers un conseil de développement 3<sup>e</sup> génération

C'était la dernière séance pour l'instance sortante. Après les élections, un groupe de travail devait préparer la suite. Avec au sein Dominique Valck ?

Le conseil de développement durable du Grand Nancy a tenu sa dernière séance le 11 septembre 2020. Cette dernière a été marquée par la présentation de la plateforme des métamorphoses, un projet de conseil de développement durable de troisième génération. Dominique Valck, président sortant, a souligné l'importance de cette initiative et a remercié les membres du conseil pour leur engagement. Le groupe de travail chargé de préparer la suite du conseil de développement durable se réunira à nouveau en octobre prochain.

### Conseil de développement durable : les cartes rebattues

Composé de représentants bénévoles de la société civile, le Conseil de développement durable du Grand Nancy a tenu sa dernière séance le 11 septembre 2020. Cette dernière a été marquée par la présentation de la plateforme des métamorphoses, un projet de conseil de développement durable de troisième génération. Dominique Valck, président sortant, a souligné l'importance de cette initiative et a remercié les membres du conseil pour leur engagement. Le groupe de travail chargé de préparer la suite du conseil de développement durable se réunira à nouveau en octobre prochain.

# Les retours d'expérience de nos conseillers



**Vladimir LATOCHA**  
**Collège Personnalités Qualifiées**

### **Les 20 ans des Conseils de Développement au Sénat**

20 ans déjà depuis la loi Voynet, ça se fête ! Au fil du temps, un certain nombre de Conseils de Développement Durable ont été fondés dans les agglomérations françaises concernées par la loi, et souhaitent fêter ensemble les 20 ans de cette aventure. Aussi, des représentants de chaque conseil ont convergé le 24 juin 2019 vers le palais Bourbon pour une journée qui a permis d'échanger des informations, de rencontrer d'autres membres de Conseils et de passer une petite heure avec le président du Sénat Gérard Larcher. Si une grande partie de la journée a consisté en des présentations en amphithéâtre, la rencontre avec Gérard Larcher a été d'autant plus intéressante que la période était critique pour les Conseils de Développement. En effet, le pouvoir législatif semblait traversé de forces contraires, dont certaines avaient lancé une offensive pour diminuer l'envergure des Conseils. La réunion tombait à point nommé, elle a participé aux relations entre différentes sphères du pouvoir.





**Régine MAS**  
**Collège Citoyens**

### **Pour être bien dans « ma ville » quelles sont les nouvelles mobilités à concevoir ?**

Travailler, circuler, se rencontrer, jouer, se poser et se reposer dans des lieux où il est possible de se ressourcer se doivent d'être mixés, d'une part pour vivre agréablement et d'autre part pour préserver la santé de tous. A ce jour, nous ne pouvons ni faire abstraction de l'usage et du partage de l'espace public, ni faire l'impasse sur les adaptations aux changements climatiques. Un vaste chamboulement dans les comportements des citoyens demeure incontournable et un long chemin reste à parcourir, car transformer une « vieille ville » pour laisser une place à tout un chacun est complexe.

Pour cette raison, j'ai participé à la réflexion sur l'élaboration de la charte de l'aménagement des espaces publics et porté un vif intérêt à cette concertation en qualité de piéton, d'usagère de la route et utilisatrice des transports en commun.

Sans aucune prétention, présenter ses points de vue en tant qu'habitant apporte nécessairement un éclairage aux urbanistes, aux aménageurs et aux développeurs de réseaux si éloignés des clients nancéens. Les bâtisseurs de l'espace public, ce sont les personnes qui vivent au quotidien dans la ville, qui viennent travailler ou visiter la cité Ducale. Ils sont capables d'imaginer des aménagements qualitatifs et originaux alors que les recettes (clef en main) peuvent apporter leurs lots de solutions inadaptées aux usages. Aussi, privilégier l'écoute et les débats mouvants me semblent être des pistes à envisager et à multiplier.

Réfléchir le tracé des nouvelles mobilités, c'est prévoir progressivement l'action mais aussi des temps d'adaptation et de réajustements. De cet échange, je retiendrai qu'il est nécessaire d'accompagner les citoyens vers des mobilités alternatives, douces et sécurisées.

Sans laisser « personne au bord de la route » sans laisser une « personne coincée entre un mur et du mobilier urbain », sans que « personne ne se retrouve dans l'impossibilité de se déplacer », « sans oublier personne... » qui aurait besoin de faire une pause sur une placette reposante à l'abri du brouhaha sonore de la ville et protégée des caprices de la météo (pluie ou soleil)

Cette concertation a été riche d'enseignements. Il y a eu un foisonnement d'idées qui pour certaines ne demandent pas un investissement considérable, seulement un zest de civilité, de régulation, une pointe de quiétude et des aménagements modulables au gré des saisons et des événements.

Alors, je suis prête à me laisser porter « vers des espaces publics inspirants » et à emprunter les voies navigables.



**Dominique BESSARD**  
**Collège Territoires experts d'usage**  
**Art-sur-Meurthe**

### **L'animation du Grand débat national**

Après une rencontre très enrichissante d'écoute mutuelle et de respect avec les Gilets Jaunes, le Conseil de Développement Durable de la Métropole du Grand Nancy s'est naturellement immiscé dans le Grand Débat comme facilitateur du dialogue et modérateur pour la neutralité des débats. Nous avons ainsi participé à plus d'une dizaine de réunions, dans presque toutes les communes de la métropole et même en périphérie.

Basées sur des méthodes d'animation garantes de neutralité telles que le «world café», les membres du Conseil de Développement ont co-animé les groupes de discussion en relançant le débat, en modérant les débordements, en rapportant la teneur des échanges, tout en s'imposant une neutralité envers les participants et une non-ingérence dans les conversations, ce qui nous a quelque peu frustrés mais était indispensable à un vrai débat démocratique. Les thèmes abordés, suggérés par les participants eux-mêmes, variaient selon la ruralité de la commune mais étaient cependant très proches des services publics, la démocratie, la fiscalité et la transition écologique.

L'exercice était périlleux mais ce Grand Débat a été une véritable chance à saisir pour la participation citoyenne en général et pour le conseil de Développement Durable en particulier.



**Martine Rozenfarb**  
**Collège Solidarité**



**Jean Pierre Klein**  
**Collège Territoires experts d'usage**  
**Fleville devant Nancy**

### **Comme un imaginaire**

Pour fêter son sixantième anniversaire, la Métropole du Grand Nancy a souhaité explorer («Comme un imaginaire»), la thématique des transitions, qu'elles soient écologiques, énergétiques ou numériques, lors d'une rencontre avec les habitants du 4 au 6 octobre 2019 sur l'esplanade Seguin.

Artistes, designers ou architectes, en lien avec des associations locales, ont mis en scène à travers le prisme de leur imagination, des installations aux formes et concepts inspirants ou simplement poétiques autour de problématiques de la ville d'aujourd'hui et de demain, des énergies alternatives, du low-tech ou réemploi, ainsi que sur la place de l'humain et du numérique, de l'animal ou de la nature en ville, de l'eau, des jardins partagés ou maraîchers.

Les membres du Conseil de Développement Durable, sollicités, ont imaginé recueillir l'avis des visiteurs par le biais de mini world café (ateliers de discussion) sur 4 thématiques : les Natures en ville, les Mobilités actives, La Démocratie participative, et Les espaces publics.

Une météo décourageante, conjuguée à une participation tout aussi faible du public que des organisateurs et surtout des élus, a sonné, de façon prémonitoire, le glas de cette manifestation.



**Régine MAS**  
**Collège Citoyens**

**Jean Pierre Thomesse**  
**Collège Territoires experts d'usage**  
**Jarville**



Grand débat sur l'Europe suite

### **Le C3D fait étape au Parlement européen, à Bruxelles, le 6 mars 2019**

Au cours de l'année 2018 les membres du C3D ont participé à la consultation sur l'Europe en lançant une démarche participative à l'aide de l'outil Carto Débat, une plateforme d'échanges et de débats, qui questionne les députés Européens.

Nous sommes fiers d'être accueillis au parlement par Nathalie Griesbeck ainsi que ses homologues luxembourgeois et belges pour restituer et présenter les résultats de cette consultation citoyenne.

Nous avons échangé sur ce que pourraient être les nouveaux modèles de participation citoyenne en nous appuyant sur l'expérience que nous avons eue en animant les débats lors du mouvement des gilets jaunes.

En une journée, la parole citoyenne s'est rapprochée des institutions avec le rêve d'impulser des méthodes pour réenchanter ce qui fera le quotidien de demain et accompagner les transitions sociales, culturelles, écologiques, numériques....

Les députés ont été sensibles et semblent avoir besoin de contacts de cette nature et de relations avec des organisations de démocratie participative.

Redéfinir un pacte social reposant sur l'engagement et des valeurs acceptées par tous puis rédiger un nouveau contrat social apaisé sont apparus comme deux objectifs essentiels à poursuivre.

Ce fut un honneur que de prolonger les travaux du C3 D et de porter sa vision au-delà des frontières.

Cette rencontre ouvre de nouvelles perspectives et des travaux croisés avec les pays frontaliers qui demande à être renouvelée systématiquement. Ce serait aussi l'occasion de proposer de développer un observatoire des politiques nationales européennes. Un tel observatoire permettrait aux élus de savoir ce que font leurs homologues des autres pays, ce qu'ils ignorent superbement pour la plupart.

Nous avons déposé nos empreintes dans plusieurs casiers des députés européens pensant bien qu'un jour elles influenceront sur l'écriture de ce nouveau contrat social.

L'Europe est là, construisons avec.

Nous étions loin d'imaginer qu'un drôle de virus viendrait chatouiller la planète



**Catherine Thouvenin**  
**Collège Territoires experts d'usage**  
**Nancy**

## PLUi

Le PLUi de la Métropole, plan d'attractivité respectueuse des principes de développement durable où chacun s'épanouit, fait suite au schéma de cohérence territoriale (SCoT sud Meurthe et Moselle) pour lequel nous avons aussi prospecté au Conseil de Développement Durable de la Métropole du Grand Nancy.

Nous sommes arrivés à cette phase de concertation après d'autres phases, en interne, d'informations et d'expressions écosystémiques (acculturation).

Selon moi, s'épanouir dans son espace de vie, c'est métaboliser ses valeurs. Cela s'apprend, se cultive de remettre son corps comme indicateur de bien-être et de confiance en soi, c'est devenir partie prenante de la société et défenseur de la citoyenneté.

Voilà en quelques lignes, un témoignage vécu lors des rendez-vous PLUi pour le C3D. Le 28 septembre 2017 : la ville des longues portées, le 05 octobre 2017 : la ville fonctionnelle, le 12 octobre 2017 : la ville de proximité.

L'analyse des experts mandatés par la Métropole est très proche des prospectives du C3D, cela prouve que l'écologie environnementale, la citoyenneté, la santé bien-être, les mobilités douces, les sens apaisés, la nature en ville, la consommation locale et responsable, sont vecteurs de bien-vivre ensemble.

120 citoyens, de 59 structures, ont œuvré pour un développement durable cohérent, préoccupation constante de nos sujets tout au long de notre mandat.

Lors « des PLUi », j'ai mesuré à quel point les acteurs présents ont les mêmes aspirations « Sur le papier ». Par des exercices démocratiques, nous parvenons à nous mettre tous d'accord sur des solutions qui nécessitent de faire voter des lois prioritaires. Mais pour créer ces lois, il n'est plus question de méthodologies participatives, cela nécessite d'avoir du cran politique, du cran comme cette encoche qui permet, dans un mécanisme, de régler les pièces les unes par rapport aux autres. Enfin, du cran comme oser, avoir le courage de balayer les comportements et usages dangereux dépassés !

Bonne nouvelle, ce qui semblait démesuré il y a une dizaine d'années, commence à pointer le bout de son nez.

Le C3D conserve sa longueur d'avance, c'est stimulant et frustrant d'observer les lenteurs législatives.

Nous acceptons de nous faire passer pour des utopistes alors que nous ne sommes que des précurseurs.

J'adhère à un groupe avant-coureur et cela me remplit de joie !

Nos rapports écrits aux élus ces cinq dernières années, comme des compilations de faits, témoignent que nous ouvrons la voie de nouvelles idées et nouveaux mouvements.

La période de la Covid19 est en train de cristalliser nos espoirs et nos plans les plus fous de fraternité et de sauvegarde de la nature.

A moins, qu'envers et contre tous, la Covid19 ne les explose ; le rêve et son exact opposé, trouvant le même remède.



**Jean Pierre Thomesse**  
**Collège Territoires experts d'usage**  
**Jarville**

#### **Mon vécu d'un mandat au C3D**

Le premier sentiment ressenti en arrivant au C3D est une forme de crainte d'incompétence, sentiment qui est assez rapidement compensé par une curiosité aiguë par la diversité des sujets à traiter qu'on ne perçoit vraiment qu'au fur et à mesure des séances. Puis la confiance s'établit en particulier grâce aux méthodes de travail et de coopération mises en œuvre, grâce à l'état d'esprit qui règne dans les groupes de travail, grâce à l'écoute et au respect mutuels.

Le principal bémol est lié au manque de disponibilité de certains membres, ce qui a pu brider le rôle et limiter l'impact de groupes de travail thématiques et permanents.

Il serait aussi bon de redéfinir les relations, les échanges, les collaborations entre le C3D et les élus ; un renforcement des échanges ne pourrait qu'être bénéfique d'une part à l'appréhension et à la compréhension des problèmes, et d'autre part à l'élaboration et à l'acceptation des solutions



**Dominique Coste**  
**Collège Citoyens**

#### **Paysage sonore**

Cartographier les bruits est une expérience originale réalisée avec le collectif Vues d'ici.

Nous avons déambulé dans Nancy, en écoutant avec une extrême attention. Rares sont les rues où un relatif silence provoque un bien être, le fond sonore urbain constitue généralement une gêne, allant jusqu'à une agression violente.

Nous avons noté nos impressions, pour les représenter, chacun, sur une carte du parcours. Puis nous avons confronté nos ressentis, pour nous accorder sur leur transcription dans une grande carte de notre déambulation, imaginant ensemble, des figurations picturales.

Deux groupes ont produit des visuels différents, représentant le même vécu : passages calmes, bruits de fond, bruits violents et agressifs de durée variable...chaque illustration sonore étant expliquée dans la légende cartographique (par exemple une pique rouge pour un bruit brutal de courte durée, ou un surtraçage bleu sur une portion de rue calme)

Ces travaux ont permis de définir avec précision les paysages sonores traversés et les ont rendu visibles. C'est une excellente méthode pour mettre en évidence l'importance capitale, le plus souvent inconsciente de l'environnement sonore qui nous agresse en permanence.

Tous de conclure qu'il serait indispensable de mieux prendre en compte l'ingénierie du sensible dans l'aménagement de notre cité



**Michel ROBERT**  
**Collège Cadre de vie Environnement**

### **C3 et Prospective étudiante**

Avec 10,3 étudiants pour 100 habitants, la Métropole du Grand Nancy se positionne au 3ème rang des aires urbaines françaises en termes de densité d'étudiants, derrière Montpellier et Poitiers, mais devant Grenoble et Rennes (Source SCALLEN - Les cahiers de l'Aduan n°27 Les étudiants dans l'agglomération nancéienne – février 2016). Ces quelques 50 000 étudiants représentent un potentiel de créativité et d'innovation que le C3D a souhaité dès la rentrée universitaire 2015 mettre à contribution dans une projection Nancy 2050.

L'idée-force de cette action consiste à profiter des diverses formations présentes sur le site de la métropole pour «faire travailler ensemble» des étudiants possédant des cultures différentes. Ainsi des élèves-ingénieurs, des étudiants en géographie, en économie, en «Info-Comm», en pharmacie, en architecture, en cinéma , en arts, ... apprennent à se connaître, confrontent leur vision d'un même projet et associent leurs connaissances et compétences pour imaginer des dispositifs durables et économiquement viables qui amélioreront la vie des Grands Nancéiens en 2050.

**Des thématiques diverses** abordées de 2016 à 2020 :

- La ferme urbaine Kennedy
- L'agro-urbanisme
- La rue comme objet sociétal à part entière
- Les nouvelles mobilités
- Sécurité alimentaire sur le bassin de vie de la Métropole
- L'adaptation climatique
- Les conséquences du réchauffement climatiques ...

**Les souhaits - consignes**

- Créer des groupes interdisciplinaires ... apprendre de ceux qui pensent différemment de soi.
- Ne jamais s'autocensurer... le monde appartient aux audacieux.
- Imaginer des livrables à diffuser à l'ensemble des parties prenantes en fin de programme.

**Le bilan**

Les premières réflexions sur un téléphérique urbain ou encore les premières présentations d'UrbanLoop et du VRAM, la création du métier d'Agro Urbaniste etc.

**Livrables**

- Rapports divers et variés tant dans la forme que dans le fond
- Réalisation d'une exposition en 2018 film, croquis, ... (à la Métropole et dans les BU)
- Réalisation prototypique UrbanLoop

#### Les + :

- Relations principalement bilatérales entre groupes d'étudiants de culture et formation différentes
- Implication réelle des étudiants pour qui l'avenir de la planète est une VRAIE préoccupation
- Production imaginative appuyée par des propositions de solutions qui peuvent parfois apparaître comme utopiques
- Echanges intergénérationnels entre étudiants et C3D

#### Les –

- Problèmes logistiques d'emplois du temps, de maquettes pédagogiques quasi insurmontables

#### Les souhaits

- Implication institutionnelle des établissements dans le cadre d'une charte C3D ESR

#### Remerciements

- aux étudiants qui ont osé se lancer dans ces projets prospectifs sans forcément qu'une trajectoire soit véritablement définie...
- aux collègues universitaires qui ont accepté de s'impliquer dans ces actions prospectives

**«On commence par dire : cela est impossible pour se dispenser de le tenter, et cela devient impossible, en effet, parce qu'on ne le tente pas.» Charles Fourier**

**« Ils ne savaient pas que c'était impossible, alors ils l'ont fait.» Mark Twain**





# S'ouvrir au territoire...

## Séminaire Formes urbaines convivialité et bien être

02/04/2019

Les conseillers ont participé activement aux balades urbaines organisées par la Métropole du Grand Nancy dans le cadre de l'élaboration du PLUi en présence d'élus, de techniciens de la Métropole.

## Atelier biodiversité de la Métropole

04/06/2019

Le conseil de développement durable a contribué aux ateliers biodiversité, organisés par la Métropole du Grand Nancy. Il fait connaître et partage les idées développées dans ses contributions telles que la place et valorisation des Natures en ville, mobilités et partage de la rue, implication des citoyens et expérimentation ...

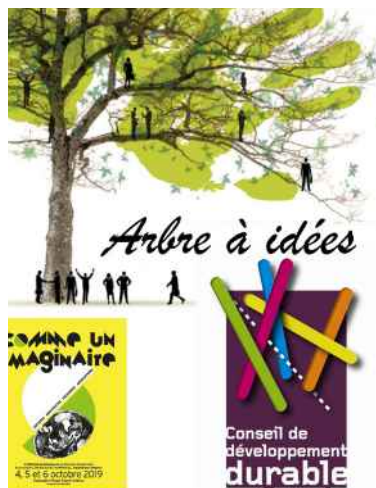


# Comme un imaginaire

05/10/2019

Le C3D s'est impliqué dans l'organisation des festivités à l'occasion des 60 ans de la Métropole. Il a tenu des stands et imaginer un arbre à idées pour faire participer les grands nancéiens. Ils ont ainsi donné la parole aux citoyens pour leur demander comment ils imaginaient le Grand Nancy en 2030 sur différentes thématiques les natures en ville, la participation citoyenne, l'aménagement des espaces publics, et les mobilités actives.

Le C3D est intervenu sur RCN Radio Caraïb Nancy pour évoquer le rôle du Conseil de développement durable et expliciter sa participation aux événements festifs de la Métropole « Comme un imaginaire » .



# Séminaire ville genrée

## 22/10/2019

Le C3D a, à de nombreuses reprises, abordé le genre dans ses contributions, dans l'aménagements des espaces publics, dans l'organisation de la ville pour les piétons ... aussi il a souhaité organiser un séminaire autour du thème de l'usage de la Ville par le genre, avec comme intervenants Yves Raibaud géographe du genre, maître de conférences à l'université Bordeaux Montaigne, chercheur au CNRS, membre du Haut Conseil à l'égalité entre les femmes et les hommes, vice-président du Conseil de Développement Durable de Bordeaux Métropole.

Il est l'auteur de nombreux ouvrages et articles sur la géographie du genre, notamment « La ville faite par et pour les hommes », Belin, 2017

Et de Jennifer Keith Chargée d'études Habitat/Cohérence Territoriale/Cohésion sociale Urbaniste à l'agence d'urbanisme de la région mulhousienne sur Le genre urbain : comment atteindre l'égalité dans l'espace public ?

"Des métropoles européennes améliorent les ambiances urbaines en se penchant sur la sécurité et le confort des femmes dans la ville : campagnes contre le harcèlement dans les transports et dans la rue, éclairages publics, circulations douces, toilettes, accessibilité des parcs et des espaces publics de loisirs. Ces mesures qui profitent à tout le monde, et bien d'autres encore, sont mises en œuvre depuis vingt ans par la ville de Vienne en Autriche. Elles en ont fait non seulement la première ville féministe d'Europe mais aussi, depuis neuf années consécutives, la première au classement international Mercer pour sa qualité de vie. Preuve s'il en est que la critique de plus en plus vive de la ville « faite par et pour les hommes » et de ses cultures urbaines masculines peut ouvrir la voie à une autre façon de concevoir la cité de demain : inclusive, écologique et démocratique."

*Yves Raibaud, géographe.*



# Rencontres métropolitaines de la mobilité

22/10/2019

Les membres du C3D ont participé aux ateliers organisés par la Métropole du Grand Nancy dans le cadre des Rencontres métropolitaines mobilités actives et espaces publics.

Ils ont pu faire part des propositions issues des contributions récentes sur l'aménagement de l'espace public, les mobilités, les natures en villes ou encore les expérimentations vélo et marches exploratoires. Un atelier est animé par le C3D celui de «mobilité et genre»



## Visite sonore

10/01/2020

L'intuition du C3D est la nécessité de travailler sur l'idée d'ingénierie du sensible, qui vient, non pas en opposition mais en complément d'une vision plus « techno » de la ville.

Il s'agit de s'intéresser possiblement à une multitude de petits éléments a priori anodins, et dont la prise en compte deviendra une plus-value de grande qualité voire un argument de différenciation.

Il nous est donc paru important de travailler sur le son et quoi de mieux qu'une expérimentation in situ pour élaborer une carte sonore du Grand Nancy. Et cela s'est concrétisé par une sortie dans la ville, accompagné de spécialistes, le collectif *Vues d'ici* composé d'Aurélié DRUGUET Socio-anthropologue, Lucie Mesuret Socio-urbaniste spécialisée dans les techniques de démocratie participative et Antonio Malusà Docteur magistral en sciences politiques et illustrateur de bandes dessinées, pour identifier les sons et les bruits en tant que piétons puis échanger en atelier pour élaborer une carte du paysage sonore.



# Un travail en réseaux qui nourrit les réflexions du C3D

# Grand Nancy 2050 Exercice de prospective avec les étudiants du territoire #Année 4-5

Il s'agit d'une expérience d'hybridation culturelle entre les différentes disciplines des Écoles et formations engagées depuis 5 ans pour fabriquer le projet de société de demain.

Les formations engagées sur l'année 2019/2020 : ENSAN, (école nationale supérieure d'architecture de Nancy) ENSG (École nationale supérieure de Géologie), IECA (Institut européen du cinéma et de l'audiovisuel), Géographie spécialité ARD (Aménagement Reconversion Durabilité), Polytech Nancy, SHS programme Elie (Sciences humaines et sociales de l'Université de Lorraine), ENSEM

13 mai 2019 Séminaire de présentation des étudiants devant le C3D

Thématiques :

Mobilités nouvelles VRAM et Urbanloop

Adaptation climatique vivre autrement

**2 projets accompagnés par le C3D qui prennent de l'ampleur VRAM (Vélo Rail à Assistance Motorisée) et Urbanloop (système de transport par capsule individuelle automatisé)**

Le C3D dans le cadre de ses travaux de prospective 2050, en partenariat avec les écoles et l'université de Lorraine, a soutenu le projet Urbanloop, porté par l'ENSEM, depuis le commencement en 2017. Il a permis de faire connaître ces projets en organisant une présentation devant les élus de la Métropole, les services, les conseillers du C3D et la presse.

Il a présenté également à la presse spécialisée le projet d'**agro-urbanisme** élaboré les années précédentes, issu de cette interdisciplinarité entre étudiants agronomes et étudiants de l'école d'architecture. cf article ci-après.



## Expérimenter un agro-urbanisme participatif

- par [Lucie Mesuret](#) 2019-02-05 16:00:00
- France
- 1 943



*Etudiants agronomes et architectes-urbanistes s'invitent sur le territoire de la Métropole du Grand Nancy*

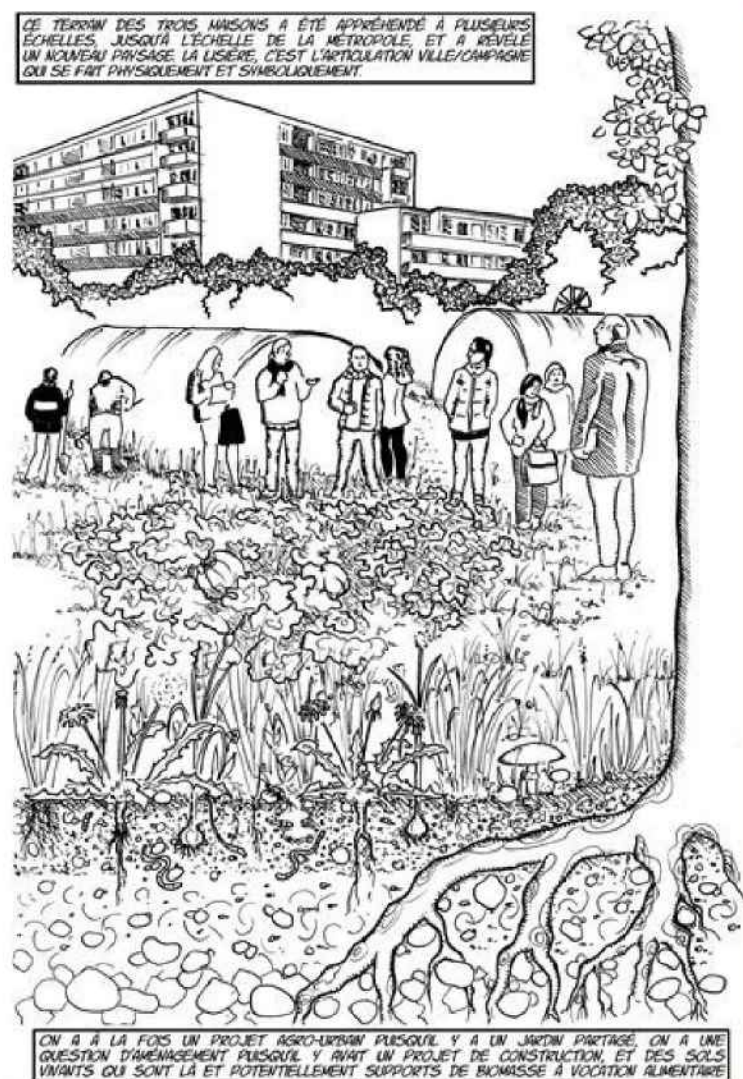
Le Collectif Vues d'Ici a rencontré Christophe Schwartz (Professeur en pédologie urbaine à l'Université de Lorraine, ENSAIA/INRA), Alain Guez (Architecte urbaniste, enseignant à l'Ecole Nationale Supérieure d'Architecture de Nancy) et Dominique Valck (Président du Conseil de Développement Durable de la Métropole du Grand Nancy) qui ont évoqué la démarche interdisciplinaire d'un projet d'agro-urbanisme sur la Métropole du Grand Nancy, au jardin participatif des Trois Maisons. Ils ont associé des étudiants en agronomie et en architecture-urbanisme pour coproduire le projet. Au moment de leur intervention en 2016, la parcelle avait été choisie par la ville de Nancy pour héberger un projet d'aménagement prévoyant de l'habitat, et la mobilisation citoyenne autour du jardin partagé était importante. Ainsi, les étudiants ont dû s'adapter à cette réalité du terrain, et penser un projet qui intègre la réalité des sols, de la pression foncière mais aussi du projet de société, porté par la société civile.

**Pour ce projet, vous avez associé vos étudiants tout d'abord autour d'un workshop d'une semaine d'acculturation puis d'une phase de terrain. Comment les pratiques, les méthodes et les concepts de chacune des disciplines ont-ils dialogué ?**

*Alain Guez* : Les architectes urbanistes sont déjà dans la mobilisation de savoirs extérieurs qui vont converger et cristalliser dans du projet. Le projet, c'est la convergence de connaissances différentes vers une synthèse nouvelle.

*Christophe Schwartz* : L'agronome va venir expliquer à l'urbaniste qu'au-delà de mètres carrés, on est face à des volumes. Un sol est en effet un volume vivant, un profil de sols. Lorsqu'on le décape, on le modifie et il n'a plus les mêmes capacités à rendre des services et c'est pourtant ce qu'on attend des sols en ville. Le tronc commun d'analyse des choses c'est justement cette logique de service. Tout le monde comprend la notion de service.

*Dominique Valck* : On parle souvent entre nous « d'univer-cité », c'est-à-dire que les projets sont connectés à des singularités territoriales très fortes, comme c'était le cas aux Trois Maisons. Les étudiants se sont trouvés connectés aux citoyens, au projet de société.



**Les étudiants étaient donc très connectés au terrain et donc au territoire...**

*D.V* : Oui, on a convié les étudiants à un projet de société. En 2013, la métropole avait initié une démarche pour imaginer comment le Grand Nancy pouvait être en 2050. On y a associé les étudiants de plusieurs universités. Ça a produit des choses incroyables ! Dans le projet des Trois Maisons, ils ont eu un rôle de médiateur. Ils ont amené de la distance, de



l'analyse, de l'objectivité. Les gens se sont mis en position d'écoute, ce qui n'était plus du tout le cas. En termes de qualité démocratique, ce projet est un vrai objet d'étude.

C.S. : Tout à fait, c'est sur le territoire que les idées se sont cristallisées, sur des îlots en milieu urbain voire sur la métropole entière. Le terrain de jeu est le territoire. Il faut aller sur un site, le palper, évaluer ses caractéristiques, aller tout simplement creuser un trou, observer un sol.

A.G : Oui, on a pu s'appuyer sur un terrain concret. C'est à la fois des sols mais aussi un terrain social et symbolique. Ça a posé un problème aux étudiants d'ailleurs, car ils ont rencontré une question de société qui s'est trouvée cristallisée dans un objet très concret, un petit jardin. Et ce qu'on disait sur le positionnement entre les disciplines qui se confortent en se confrontant, il s'est passé finalement la même chose dans l'interaction avec le débat qui était en train de se construire et de se tendre d'ailleurs sur le terrain. Tout cela était très formateur : on les a poussés à assumer ce qu'ils étaient capables d'apporter dans la discussion. Je crois que nos disciplines sont des sciences du vivant. L'adhésion des étudiants à ce genre de rencontres leur a permis de comprendre comment la matière sur laquelle ils travaillent est une matière vivante, et comment la rendre plus vivante.

### **Quels ont été les impacts de ce projet dans la formation des étudiants ?**

C.S : Un des paris les plus forts, c'est de travailler en amont : former des jeunes qui vont être dans une vision de leur métier qui va changer. Ils vont être dans une forme d'ouverture. Pour l'agronome, il va se dire « tiens, la ville m'est accessible, je peux apporter quelque chose à un urbaniste », et l'urbaniste va se dire qu'il travaille lui aussi sur du vivant. Je suis convaincu que ce type de projet pédagogique a aussi pour vocation de générer une nouvelle génération d'acteurs. L'idée n'est pas de transformer la ville en forêt, c'est de créer des conditions pour qu'on optimise l'utilisation de l'écosystème urbain par rapport aux fonctions et aux services qu'on attend. Et là, on a encore une grande marge de progrès. Derrière l'agronomie, il y a les sciences végétales, les sciences animales, du sol, voire les sciences économiques et sociales. Cette vision agronomique intégrée est très importante. Il faut donc travailler ensemble entre les disciplines, et faire écosystème. On est bien dans l'écosystème urbain et c'est cette vision là qu'on a en commun.

Propos recueillis par Lucie Mesuret, Collectif Vues d'Ici  
Illustration : Antonio Malusà, Collectif Vues d'Ici © 2018 Antonio Malusà

*Cet article a été rédigé par le Collectif Vues d'Ici dans le cadre d'une commande de communication participative pour le domaine d'innovation de l'Inra « Agriculture et alimentation en ville ». Un site internet sera ouvert prochainement (courant février) et permettra de découvrir quelques projets conduits dans ce domaine d'innovation, dont celui présenté dans cet article, sous forme de bande dessinée documentaire. A suivre !*

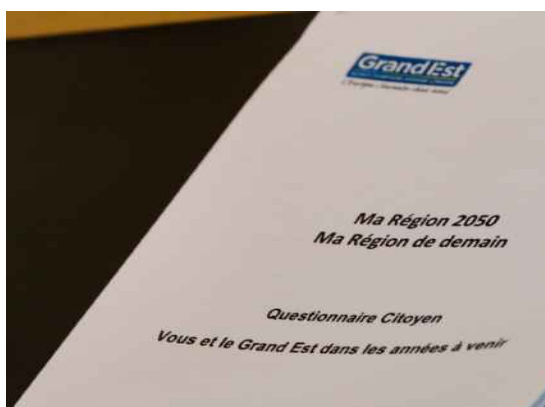
Contact : [françoise.maxime@inra.fr](mailto:françoise.maxime@inra.fr)

# Convergence Grand Est

## Metz 14/05/2019

Le C3D a participé à l'intégralité des travaux menés à l'initiative de la région Grand Est et sous la responsabilité de Xavier Albertini Vice-président, avec de multiples partenaires, pour réfléchir en matière de prospective à l'avenir de la région et interroger les citoyens concernant « Ma région demain ».

Le 14 mai 2019, phase conclusive de la 1ère étape a eu lieu avec présentation, au Président de la Région, des travaux de prospective du groupe de travail Convergence Grand Est. Ce point d'étape a permis un échange fructueux pour travailler sur un Nouveau design des services publics et du processus de la décision publique



# Les 20 ans des Conseils de développement

## Sénat 24/06/2019

Les Conseils de développement se sont réunis le 24 juin au Palais du Luxembourg, siège du Sénat, pour célébrer leurs 20 ans, en présence de Gérard Larcher.

Depuis la naissance des 1ers Conseils de développement et la promulgation de la loi LOADDT, dite Voynet du 25 juin 1999, les pratiques ont très largement évolué, mais ils restent des lieux privilégiés pour promouvoir et diffuser une éthique du débat.

Plus de 130 participants : membres des Conseils de développement, technicien.nes en charge de leur animation, élu.es référents ont contribué à la réussite de cette journée de réflexion et de partage d'expérience.

Plusieurs tables rondes ont été organisées pour échanger avec les acteurs de la démocratie participative et représentative sur des thèmes divers tels que les CD facteurs de réussite, axes de progrès et évolution des attentes, présentation d'une démarche de construction du projet de territoire élus/CD, les perspectives d'évolution des CD...

Présentation de la contribution de la CNCD à cette occasion sur la transition démocratique dans les intercommunalités.



# Les Rencontres CESER et CRCD du Grand Est Nancy 26/06/ 2019

« Parole citoyenne et politiques publiques - quelle place pour le Cese et les Conseils de Développement ? » était le thème choisi pour les Rencontres des conseils de développement, organisés en conférence régionale, et du CESER Grand Est.

Les membres des 2 instances participatives ont confronté leur regards et expérience et tenter de répondre à quel rôle peuvent jouer ensemble CESER et CD pour associer davantage les citoyens aux décisions publiques ?



La CRCD a relayé la mobilisation nationale pour le maintien des Conseils de développement dans le cadre des débats sur la loi Engagement et Proximité

Mobilisation des Conseils de développement contre l'avant projet de loi Lecornu « Proximité & Engagement » qui tendrait à rendre facultatifs les Conseils de développement alors que l'article 88 de la loi NOTRe les renforçait.

La loi Proximité, en proposant de rendre facultatifs les Conseils de Développement, aura pour conséquence de les éradiquer pas à pas et de nuire gravement à la démocratie en générale.

Ce serait une véritable régression et un contre sens de la crise actuelle et des éléments de sortie du Grand Débat.

Ce serait aussi en totale contradiction avec l'engagement de Jacqueline Gourault, pris lors de nos Rencontres Nationales à Sète en octobre dernier, de généraliser les Conseils de Développement.

La Coordination Nationale est particulièrement mobilisée ainsi que l'ensemble des Conseils de Développement du territoire national. De nombreux courriers sont partis vers les ministres concernés et les parlementaires interpellés - à ce titre, Laurent Garcia a posé une question écrite au gouvernement, et nous ne lâcherons rien pour éviter cette régression démocratique portée par quelques élus d'un monde ancien qui pensent encore que leur élection suffit et qu'être ennuyés par des citoyens éclairés est inacceptable ...

Encore une fois, la démocratie participative ne vient pas contester la représentation ... elle vient l'augmenter!!

**Les CD ont mobilisé leurs réseaux et au final l'existence des CD est confortée pour les EPCI de plus de 50 000 habitants.**

# Animation du Grand débat national 2019

Le Conseil de développement durable de la Métropole du Grand Nancy s'est impliqué dans le Grand Débat National.

Il a co-animé de nombreuses réunions sur le territoire de la Métropole en lien avec les communes. Il a par exemple co-animé avec Citoyens&Territoires, à l'invitation du Conseil Citoyen des Nations à Vandoeuvre, les débats d'où a émergé un ensemble de problématiques et de solutions imaginées, sensiblement différentes pour les habitants de ce quartier en zone prioritaire.

On peut souligner dans l'ensemble du processus de grand débat sur le territoire une forte présence d'élus locaux investis dans ce débat.

Ont émergé des préoccupations concrètes tirées de leur quotidien d'experts d'usages qui ont alimenté l'analyse du sociologue Hervé Marchal qui accompagne la démarche du C3D. Une belle rencontre avec des habitants motivés investis pour faire bouger les lignes en collaboration avec les décideurs du territoire.

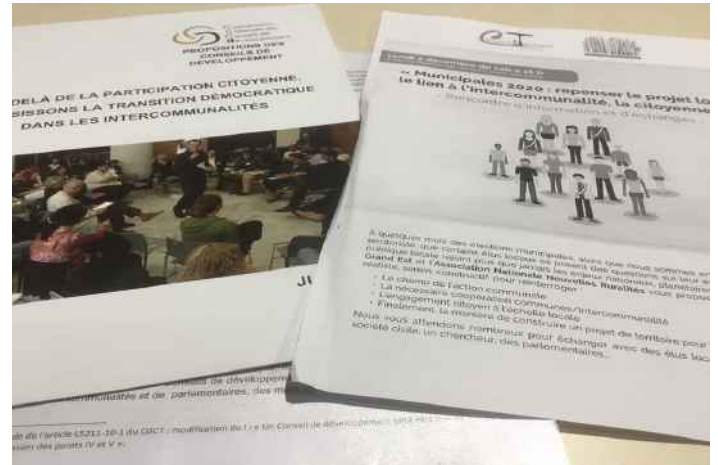
le 12 mars Le C3D a organisé sa Manufacture des solutions au Pavillon de l'Orangerie à Nancy, un exercice de co-réflexion autour de pistes de solution en réponse aux multiples problèmes soulevés en matière économique, sociale et environnementale... Un panel de participants, gilets jaunes, citoyens, membres du C3D, mêlant les points de vue en toute bienveillance, et sous le regard expert de Hervé Marchal, Sociologue et Elodie Mielczareck, Sémiologue comportementaliste.



# Un partenariat soutenu en lien avec Citoyens et Territoires

## 02/12/2019

Invité à une rencontre d'échanges par C&T, Dominique Valck apporte son expertise de coprésident de la CRCOD, CNCD et de président du C3D à la table ronde sur l'engagement citoyen à l'échelle locale.



## la CRCOD à la conférence métropolitaine du Sillon lorrain Nancy 23/01/2020

Le C3D a participé à la Conférence métropolitaine du Sillon Lorrain organisée à Nancy. Une réflexion avec les acteurs du territoire pour développer le projet stratégique sur les thématiques de l'économie, des mobilités, de l'aménagement du territoire... pour cet axe fort du Grand Est et européen.



## Le C3D au colloque de Sciences Po Paris Paris 17/01/2020

Le C3D a présenté, au colloque organisé à Sciences Po Paris, sa méthode et l'analyse du recueil de la parole des citoyens, lors du Grand débat national sur le territoire du bassin de vie du Grand Nancy. Analyse réalisée également avec le concours de Cartodebat, d'une sémiologue et d'un sociologue.



## Séminaire de la CNCD Paris 07/02/2020

Séminaire des Conseils de développement organisé par la CNCD (coordination nationale des conseils de développement).

49 territoires représentés pour échanger sur les transitions environnementales et démocratiques avec le sociologue Samuel Aubin.

Puis un temps de réflexion entre membres des Conseils de développement, en atelier, consacré à l'avenir de ces instances contributives.



## La Loi 3D - Temps de réflexion avec la Ministre Gourault Metz le 31/01/2020

Le C3D a participé, à l'invitation de Madame Jacqueline Gourault, ministre de la cohésion des territoires et des relations avec les collectivités territoriales, à la réunion de concertation régionale pour l'élaboration du projet de loi de « décentralisation, différenciation et déconcentration » dites 3D.

Des ateliers travail en format table ronde sont organisés autour de 4 thématiques le logement, les transports, la transition écologique, et la différenciation et l'expérimentation. Et ce en présence des élus nationaux, régionaux, locaux et des représentants de la société civile d'Alsace et Lorraine.





# La CNCD à l'Assemblée nationale

## Paris 24/06/2020

A l'invitation de Richard Ferrand, président de l'Assemblée nationale, une délégation composée de plusieurs Conseils de développement, dont celui de la Métropole du Grand Nancy, participe à une journée de réflexion « **dialoguer pour agir** » aux côtés des associations d'élus, parlementaires, acteurs sociaux et associatifs, membres de la convention citoyenne pour le climat, universitaires et experts.

En effet, le Président de la République a demandé aux présidents de l'Assemblée nationale, du Sénat et du CESE de lui faire des **propositions pour l'après-Covid-19**.

Pour répondre à la commande, Richard Ferrand a organisé à l'assemblée Nationale une journée de réflexion « dialoguer pour agir » regroupant des citoyens, des députés, les associations d'élus, des experts, des membres de la convention climat et des membres de la CNCD pour réfléchir ensemble et travailler en 4 ateliers thématiques : L'organisation de l'État et les missions des collectivités ; Les enjeux liés à la souveraineté, dans tous les domaines ; La prise en compte des exigences environnementales dans notre économie ; L'activité économique et sociale et l'engagement de ses acteurs en matière de formation, d'emploi, d'innovation.

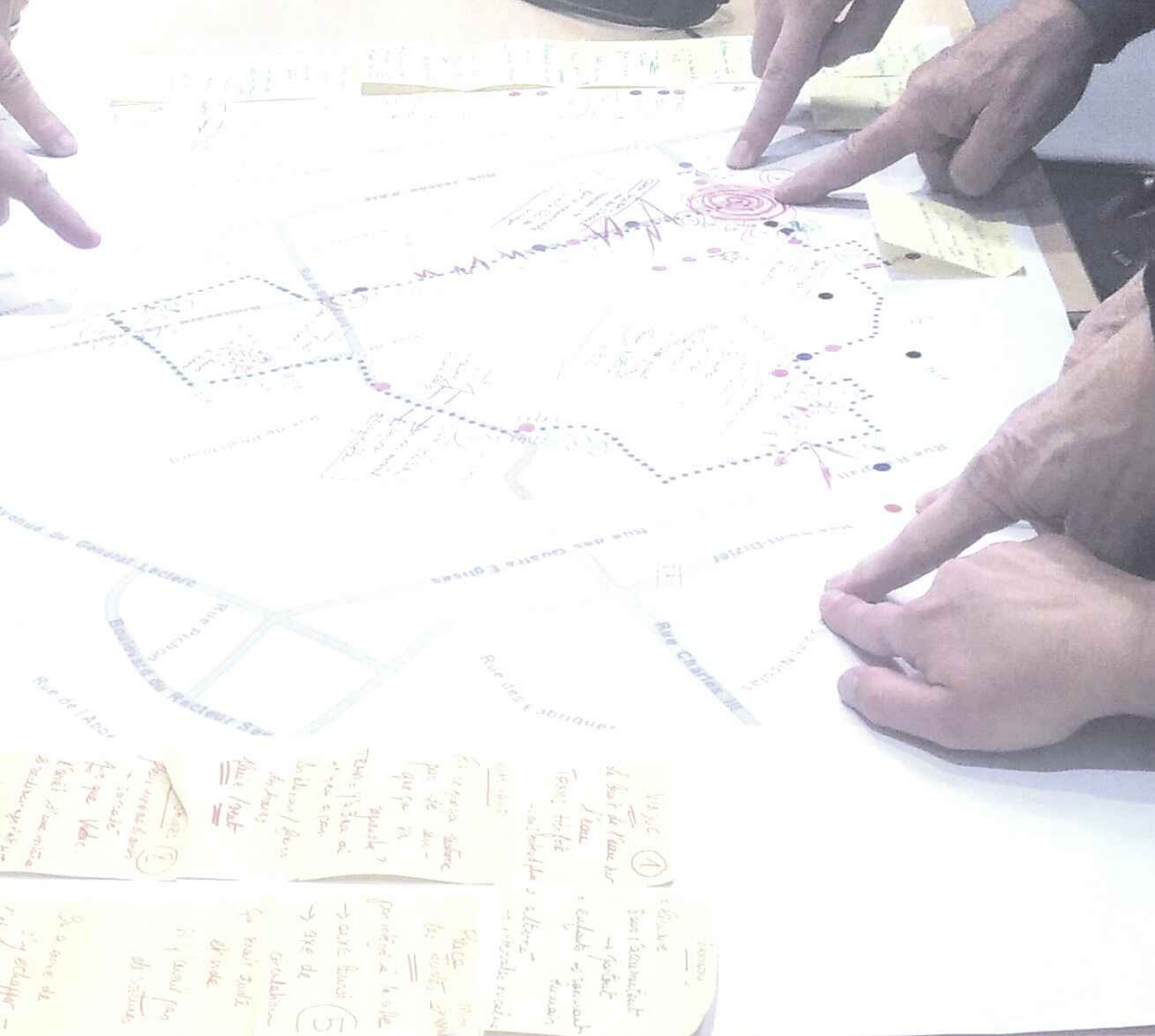
Une journée inspirante avec de nombreux débats : écriture d'un nouveau contrat social, démocratisation des intercommunalités (ajout d'un 4e D au projet de loi 3D avec Démocratisation), protectionnisme éclairé, engagement des acteurs dans les domaines de l'emploi, la formation et l'innovation, souveraineté des territoires, prise en compte des enjeux climatiques et environnementaux dans les politiques publiques, meilleure articulation entre long terme et solutions pragmatiques, triptyque citoyen consommateur travailleurs,...

La délégation de CD a pris part aux nombreux échanges, qui sont amenés à se poursuivre dans les territoires. A suivre avec l'ensemble des conseils de développement !

Cette réunion fut également l'occasion, pour Dominique Valck, de **présenter l'initiative** lancée par le C3D de plateforme de débat citoyen **Métamorphoses**.



# Bilan de mandat 2014-2020



# BILAN DE MANDAT

Conseil de développement  
durable de la Métropole du  
Grand Nancy

2014-2020



# **+ DE 500 HEURES PAR BÉNÉVOLE CONSACRÉES AUX TERRITOIRES ENTRE 2014 ET 2020**

## **Une mobilisation importante des conseillers tout au long du mandat**

- 40 Bureaux
- 40 Plénières et conférences/séminaires
- 60 Groupes de travail
- 15 Séminaires extérieurs / débats publics
- 4 grands débats publics :
  - Grand débat citoyen sur l'Europe,
  - Grand débat national,
  - Débat territorial renouvellement de la Ligne de tram,
  - Débat numérique post covid Métamorphoses
- 65 experts auditionnés - Acculturation
- 27 contributions (14 autosaisines et 13 saisines)
- 11 visites de terrain, et déplacements
- 65 interventions du Président pour faire connaître le C3D et ses travaux
- 1 expérimentation d'un partenariat au long cours avec les écoles et laboratoires de l'université de Lorraine sur la prospective
- 70 articles de presse

# Dominique VALCK

## Président du C3D

Ces 6 années de mandat et de travail dense, souvent joyeux parfois rugueux ne nous auront rien épargné, à nous et à tous les citoyens. Nous avons fait avec.

Entre attentats, crise économique permanente, mouvements sociaux, crise climatique et enfin sanitaire sur fond de mélancolie démocratique où même l'élection passionne de moins en moins, sommes-nous encore capables de nous poser les bonnes questions, de créer les conditions de réflexion et de débat pour construire de bonnes décisions dans un monde fatalement incertain?

Ces moments de confusion où les échelles de temps long, l'immédiateté individuelle et les urgences collectives s'entrechoquent, facilitent le doute et l'inquiétude ; tous ces événements convoquent des sentiments très variés et un questionnement souvent angoissé auxquels il est impérieux d'apporter des réponses sincères, audacieuses, et de créer l'adhésion pour ne pas fabriquer le ressentiment puis la colère. Dans ce contexte et auprès des élus, tout Conseil de développement a un rôle particulier et apaisant à jouer, des réponses particulières et visionnaires à apporter.

Souvent nous avons dit qu'à la crise sociale, économique, financière, environnementale, climatique et que sais-je encore, il fallait commencer par répondre à la crise de sens ... Et je pense que là se trouve le fil conducteur de nos 6 années de contributions.

Par nos travaux, nos méthodes apaisées, notre capacité à animer le débat territorial, notre approche systémique et nos réseaux de réflexions, mais aussi nos désaccords alors consubstantiels des solutions, nous apportons aux sphères de décisions des idées, des visions, des remarques et parfois des mises en garde pouvant devenir précieuses à l'heure d'une défiance galopante.

Mais le citoyen n'est pas un absolu sacré, il n'a pas raison par essence ou par dogme, mais il porte son expertise d'usage, sa capacité à participer et faire société; il est aussi habité par des attentes, des rêves, des peurs, et porte aussi les signaux faibles d'une société finalement malade du mauvais usage voire du non usage de son potentiel ...

C'est cette réflexion plus globale et inclusive que nous avons appelée « ingénierie du sensible » que nous avons construite au fil de nos contributions, pour que le projet de société ne se limite pas au droit de vote, sorte de quitus à des projets dont la construction et les finalités sont peu discutées.

La démocratie participative, dont le Conseil de développement est sans doute l'un des outils à la meilleure échelle, est le chaînon manquant entre la représentation légitime et la démocratie de construction pour qu'enfin aboutisse l'idée de démocratie continue.

Je suis convaincu que ce but à atteindre produira les effets nécessaires et inattendus à l'écriture d'un nouveau contrat écologique et social que la situation actuelle nécessite.

Alors nous sommes fiers du travail accompli, nous nous sentons citoyens quand nos propositions sont débattues, nous nous sentons utiles quand notre prospective fait système avec les étudiants, nous nous sentons reconnus quand nos idées aboutissent.

Paolo Cuelho disait « Impossible n'est pas un fait concret, c'est juste une opinion », or de son côté, Hanna Arendt disait « La liberté d'opinion est une farce si l'information sur les faits n'est pas garantie » ... je pense que l'immense processus d'intelligence collective qu'est le Conseil de développement durable doit permettre d'aider les élus et l'ensemble des citoyens du bassin de vie de la Métropole à construire l'impossible en conscience sur la base de savoirs et de connaissances partagés.

# LE C3D EN BREF

## Une instance autonome de démocratie participative et contributive



Un lieu de croisement des regards



Un lieu de débat, de rencontre et de créativité



Un lieu d'échanges, d'écoute, de partage d'informations et de concertation



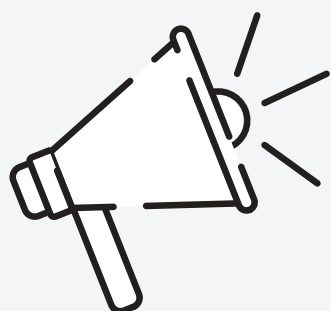
Un lieu d'expertise d'usage, de propositions, d'expérimentation  
Laboratoire d'idées



Un lieu pour coconstruire les politiques publiques



Un lieu pour éclairer les élus



Un lieu pour faire entendre la parole citoyenne



# CE QUE DIT LA LOI



Loi du 25 juin 1999 -LOADDT crée les Conseils de développement



**2000 - Création du Conseil de développement du Grand Nancy**

**2008 - Le Conseil de développement devient Conseil de développement durable du Grand Nancy (fusion de 2 instances)**



Loi du 7 août 2015 - NOTRe conforte les Conseils de développement et étend les Conseils de développement aux intercommunalités de plus de 20 000 habitants



Loi du 27 décembre 2019 - Engagement et proximité relève le seuil à 50 000 habitants pour l'obligation de mettre en place un Conseil de développement dans les intercommunalités



Les articles L5211-10-1 et L5211-11-2 du Code général des collectivités territoriales déterminent le cadre légal des Conseils de développement.

Les Conseils de développement s'organisent librement

# LE C3D EN BREF

## Une maison du temps long



Ni instrument de la majorité ni contre-pouvoir

Une assemblée composée de 100 membres bénévoles représentatifs de l'organisation de la société civile grand nancéienne travaillant ou habitant dans l'une des 20 communes de la Métropole  
Un mandat de 6 ans

Organisée actuellement en 6 collèges





# LE C3D EN BREF

## Une instance qui s'organise librement

### DES METHODES DE TRAVAIL PARTICIPATIVES ET CREATIVES

#### Des méthodes de travail et des formats divers

- temps d'acculturation
- veille informative
- audition d'experts
- participation à des conférences, évènements
- visites sur le terrain
- expérimentations

#### Réunions en groupe de travail

- temps dédiés à la réflexion, à l'analyse et aux débats
- production de propositions
- rédaction des documents et contributions

#### Réunions de Bureau

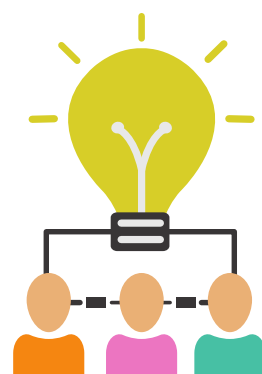
- décision des thèmes de travail
- validation des contributions

#### Séances plénières

- temps de présentation, de débat, d'adoption des contributions
- temps d'échange avec les élus

#### Animation d'ateliers participatifs

- animation de réunions extérieures et de débats territoriaux



### DES MOYENS DE COMMUNICATION

- Articles de presse
- Emissions de radio
- Facebook C3D
- Site internet grand public
- intranet : Agora réservé aux conseillers
- Talkspirit : plateforme échanges entre conseillers
- Zoom réunions virtuelles
- Compte twitter



### DES MOYENS HUMAINS ET FINANCIERS

- Une équipe de professionnels dédiée pour accompagner les bénévoles
- Un budget propre



# LE C3D EN BREF

## UN TRAVAIL EN RESEAU

avec les citoyens et les autres instances de démocratie participative à toutes les échelles du territoire ...

Coordination  
Nationale  
des Conseils  
de Développement  
CNCD

CESER Grand Est

Intervention  
colloques pour faire  
connaître le C3D et  
son expertise

Région Grand Est  
Convergence  
Prospective

C3D  
Grand Nancy

Conférence Régionale  
des Conseils  
de Développement  
CRCD Grand Est

Partenariat grandes  
écoles et Université  
de Lorraine \*

Citoyens et  
Territoires  
Réseau régional  
des acteurs du  
développement  
local

Commission  
Nationale du Débat  
Public CNDP

# Grand Nancy 2050

## Une expérimentation Un exercice de prospective avec les étudiants du territoire

### Une hybridation culturelle entre les différentes disciplines

Des Écoles et formations engagées depuis 4 ans pour fabriquer le projet de société de demain.

L'idée-force de cette action consiste à profiter des diverses formations présentes sur le site de la métropole pour "faire travailler ensemble" des étudiants possédant des cultures différentes. Ainsi des élèves-ingénieurs, des étudiants en géographie, en économie, sociologie, en "Info-Comm", en pharmacie, en architecture, en cinéma, en arts, agronomie... apprennent à se connaître, confrontent leur vision d'un même projet et associent leurs connaissances et compétences pour imaginer des dispositifs durables et économiquement viables qui amélioreront la vie des Grands Nancéiens en 2050

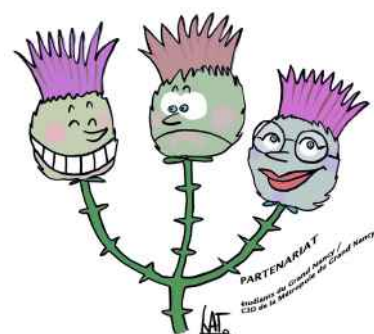
### Des thématiques diverses

- La rue du Chaos, la sécurité alimentaire
- Mobilités nouvelles VRAM et Urbanloop
- Adaptation climatique vivre autrement
- Conséquences du réchauffement climatique

### Un bilan prometteur

- une implication et des échanges entre formations et avec les membres du C3D
- des livrables divers dossiers, films, croquis ...
- Une exposition dans le hall de la Métropole et qui tourne dans les bibliothèques universitaires

2 projets accompagnés et soutenus par le C3D depuis le commencement en 2017 et qui prennent de l'ampleur VRAM (Vélo Rail à Assistance Motorisée) et Urbanloop (système de transport par capsules individuelles automatisées)



---

## Les valeurs partagées



Ecoute  
Acculturation  
Respect  
Ethique Confiance Pédagogie  
Engagement  
Dialogue  
Formation  
Bienveillance

# Les thématiques abordées



AMÉNAGEMENT  
ALIMENTATION  
ÉGALITÉ ENVIRONNEMENT NATURE  
TRANSITIONS  
COCONSTRUIRE  
SOCIAL ÉCONOMIE TERRITOIRES NUMÉRIQUE  
MOBILITÉS EMPLOI CITOYENS CULTURE  
AGRICULTURE  
FEMME/HOMME HABITAT DURABLE INCLUSIVITÉ  
PAYSAGE  
DÉMOCRATIE



# LES CONTRIBUTIONS

## SUR AUTOSAISINE

Sujets choisis à l'initiative du C3D

Conseil de développement durable du Grand Nancy • texte validé par le Bureau le 26 janvier 2015

### Contribution sur la consultation des électeurs lorrains le 16 février 2015

La gare d'interconnexion TGV-TER de Vandières, dont la construction a été reconfirmée d'urgence publique en 2011 par décret, peut être réalisée sous être supportée par une contribution nouvelle des collectivités publiques. Compte tenu de cette possibilité sur le plan financier, pensez-vous que le Conseil régional de Lorraine puisse s'engager dans sa réalisation et dans la transformation de Louvigny en gare de fret TGV ?

#### SOMMAIRE

- Qui sommes nous, pourquoi nous intéresser au sujet ?
- La Démocratie participative, la force d'impulsion collective
- Chemin de fer d'une consultation citoyenne ou long cours pour un processus démocratique abouti et construit
- L'accès à la connaissance du dossier
- Les compléments techniques - les commissions néoconstituées pour se pencher sur l'implantation de la gare d'interconnexion TGV-TER de Vandières
- Le mot de la fin

Un premier Groupe de Travail le 16 janvier 2015 (20 participants) a permis de mettre à jour les enjeux et de définir les axes de travail de la consultation citoyenne. C'est pourquoi dans les deux semaines suivantes 7 associations, associations de citoyens et 100 personnes ont participé à la consultation.

Un second Groupe de Travail le 20 janvier 2015 (21 participants) a permis de valider le contenu de la consultation et de définir les axes de travail de la consultation.

Le 16 février 2015, le Conseil de développement durable du Grand Nancy a validé la contribution et a transmis le dossier de consultation à la Région Lorraine.

Le 16 février 2015, le Conseil de développement durable du Grand Nancy a validé la contribution et a transmis le dossier de consultation à la Région Lorraine.



## Gare d'interconnexion TGV-TER contribution sur la consultation des électeurs lorrains

26-01-2015

Le Conseil de développement durable du Grand Nancy a produit, en amont de la consultation des lorrains sur l'implantation de la gare à Vandières et la reconversion de Louvigny en gare fret TGV, un éclairage sur la qualité démocratique d'un processus de consultation citoyenne et construit une grille de questionnement nécessaire pour que les lorrains puissent se forger une opinion sur ce vaste dossier qu'il a adressé au Président de la région Lorraine



## Cahier d'acteur débat public sur le projet autoroutier A31 bis - Décider en toutes connaissances de cause

05-2015

Dans le cadre de la préparation du débat public, la commission particulière du débat public a auditionné le Conseil de développement durable sur les enjeux et la méthodologie de la concertation. Le C3D a produit, comme pour le dossier Vandières, un éclairage sur le processus démocratique et les thématiques sur lesquels des informations pédagogiques devaient être mises à disposition du grand public afin que ce dernier puisse participer en toute connaissance de cause au débat.



## Les Natures en villes au secours des respirations urbaines

19-01-2016

Contribution préalable à l'avis sur l'élaboration de la trame verte et bleue, le C3D a mis ici en avant les enjeux de la préservation des espaces naturels. Nous avons souligné ici la responsabilité des décideurs et des citoyens pour adapter la ville au changement climatique. Ce travail était trop précurseur et mal compris mais 5 ans plus tard ces idées ont percolé et c'est tant mieux



Contribution adoptée à l'unanimité à la SÉANCE PLÉNIÈRE



# L'économie, un système vivant au-delà de l'entreprise - SREDEII

26-01-2017

En amont des réflexions sur le projet métropolitain, la contribution propose de se doter d'une vision, pour définir une ambition avec les acteurs locaux du développement, d'une économie qui sait valoriser ses ressources territoriales en intégrant les intérêts supérieurs réduction des émissions de Co2, transition énergétique, agricole, sociale ...

## II L'ÉCONOMIE UN SYSTÈME VIVANT AU-DELÀ DE L'ENTREPRISE II

Cette contribution vise au Schéma régional de développement économique d'innovation et d'internationalisation (SREDEII) sous l'impulsion du Conseil de développement durable du Grand Nancy sur l'économie durable. Les membres ont organisé délibérément de façon « hors cadre » pour aborder l'ensemble et de manière originale, un domaine complexe structurel, de nos jours, tendu à sa limite de capacité.

- SOMMAIRE**
- 1. Quelques principes anthropologiques et éthiques philosophiques
    - 1.1. Les fondements et réseaux
    - 1.2. L'innovation et l'innovation
    - 1.3. Le droit à l'écopédagogie et à l'éthique
    - 1.4. Le travail pour tous
    - 1.5. La transparence et la transparence
  - 2. Habitat et environnement
    - 2.1. Le logement durable
    - 2.2. La préservation des écosystèmes naturels
    - 2.3. La préservation des terres agricoles, vivrières
    - 2.4. La préservation des milieux naturels remarquables
    - 2.5. L'écopédagogie des citoyens
  - 3. Les réseaux économiques régionaux
    - 3.1. L'emploi, l'économie et les villes multiples et multi-acteurs
    - 3.2. La culture, une compétence à part dans l'économie
    - 3.3. L'innovation et l'humain numérique



## Extension renouvellement Ligne 1 Une métropole en mouvement, un réseau intelligent au service du territoire et de ses habitants

27-09-2017

Réflexions en amont de la concertation sur le Renouvellement et extension de la Ligne 1

Une métropole en mouvement Un réseau intelligent au service du territoire et de ses habitants



Validé à l'unanimité en Séance plénière le 12/09/2017



## Cahier d'acteur Extension renouvellement Ligne 1 Attractivité et ambition pour la Métropole - Un réseau intelligent, adaptable, modulable, flexible

23-01-2018

Cahier d'acteurs

Contribution à la concertation sur le Renouvellement et l'extension de la Ligne 1.

Attractivité et ambition pour la Métropole Un réseau intelligent, adaptable, modulable, flexible.



Validé à l'unanimité en Bureau



## Synthèse Atelier public Aménagements et services de demain Concertation Ligne 1

19-02-2018

Animation atelier public Aménagement et services de demain

Concertation renouvellement et extension de la Ligne 1 Saint Max 24 Janvier 2018

Synthèse des tables rondes et Analyse des données de l'enquête



## Cahier d'acteur enquête publique Projet de renouvellement et d'extension du tramway de la métropole du Grand Nancy

25-09-2019

Cahier d'acteur Enquête publique

Projet de renouvellement et d'extension du tramway de la Métropole du Grand Nancy

Un lieu structurant vital, un maillon de la chaîne de mobilité pour la Métropole du Grand Nancy et le bassin de vie

Le Conseil de développement durable de la Métropole du Grand Nancy

Le conseil de développement durable est une instance participative. Il est issu de la Loi n° 2004-63 du 18 février 2004 et conféré dans le cadre des lois NOTRE et NOTRE-DAM de 2015 et 2016. Il est composé de 100 membres bénévoles issus de la Société civile. Il agit pour mission d'apporter une expertise d'usage sur des sujets impactant le territoire.

Le Conseil de développement de la Métropole du Grand Nancy s'est d'ores et déjà fortement impliqué dans la phase de concertation sur le renouvellement et l'extension de la Ligne 1. Il a produit 6 documents (en annexes) :

- une contribution sur autorisation relative à une métropole en mouvement, un réseau intelligent au service du territoire et de ses habitants (09/2017)
- une grille de concertation sur l'axe tramway des citoyens sur le planificateur de concertation publique (02/2018)
- un cahier d'acteur dans le cadre de la concertation relative à l'extension et au renouvellement de la Métropole - un réseau intelligent, adaptable, modulable, flexible (01/2018)
- le cahier des tables rondes et analyse des données de l'enquête publique (02/2018)

Ce présent document enrichit et complète ses précédents.

Validé à l'unanimité en Bureau le 23 septembre 2019

## Contributions du Conseil de développement durable et du Conseil de la vie étudiante de la Métropole du Grand Nancy

Concertation renouvellement et extension de la Ligne 1

## Contribution globale Concertation Renouvellement Ligne 1

03-2018

Un travail au long cours mené avec le CVE sur 2017/2018 pour croiser nos regards, des travaux menés en 4 séquences de travail pour développer des recommandations en amont de la phase de concertation, élaborer une grille de questionnement, animer un atelier pour répondre au mieux à la demande des usagers en matière d'information, d'intermodalité, d'adaptabilité au temps de la ville. Ce document global développe les remarques et points de vigilances à prendre en compte et susceptibles d'enrichir le projet par nos apports, le tout conjugué aux propositions des citoyens au terme de la concertation.

Mais également il propose une réflexion plus vaste, phasable, pour une démarche ambitieuse en matière de mobilités et le développement d'un réseau intermodal afin de répondre au mieux aux attentes des usagers en matière de qualité environnementale, de confort, de temps et d'innovation sur la Métropole et voire au-delà sur le bassin de vie





## Livre blanc CESER/CRCD - Vers de nouvelles formes d'expressions citoyennes

11-2017

La Conférence Régionale des Conseils de Développement (CRCD) et le Conseil Economique Social et Environnemental (CESER) du Grand Est ont produit, dans une démarche de co-élaboration, un Livre Blanc sur la participation citoyenne, le rôle et la place de la société civile. Cette démarche initiée entre le CESER et la CRCD du Grand Est est inédite et unique en France. Il se compose d'une méthode et de dix fiches thématiques avec des exemples concrets d'initiatives de démocratie participative et de gouvernance territoriale, menées sur le territoire



## Quelle est l'Europe qui vous fait rêver ? consultation numérique

30-10-2018

Le C3D s'est impliqué dans le cadre de la consultation engagée par le Président de la République à l'échelle nationale et Européenne sur l'avenir de l'Europe. Il a réalisé un débat numérique mené par les membres de notre assemblée, en collaboration avec CartoDEBAT et supervisé par le sociologue, Hervé Marchal.

Ce travail collectif a permis de faire émerger, à partir des 6 entrées proposées par le Président de la République, 21 enjeux interconnectés allant des bassins de destins pour une région frontalière, à l'alimentation, en passant par les singularités territoriales ou encore la question des migrants... Chaque enjeu a fait l'objet d'un débat interactif avec une mise en perspective par un grand témoin. Ce travail a été présenté aux députés européens...



## Expression commune Projet A31 bis - développer un bouquet de solutions de transports alternatifs à la route pour la desserte du Sillon lorrain

22-02-2019

Un travail assidu avec le garant de la CNDP et avec le CD de Metz Métropole pour porter une vision prospective et à long terme des mobilités, pour les 50 ans à venir, car insuffisamment traitée dans la conduite de ce projet.

Notre contribution commune porte sur le fait qu'il est essentiel d'inscrire le processus dans une démarche ambitieuse des mobilités pour améliorer le quotidien des lorrains et ce en tenant compte du coût et de la durée de vie d'un tel équipement, mais surtout d'y associer la recherche d'alternatives ambitieuses au « tout voiture ».



## Grand débat national : Faire émerger les conditions d'écriture d'un nouveau contrat social avec les citoyens - Synthèse

15-03-2019

Le C3D s'est fortement impliqué dans l'animation des débats sur le territoire métropolitain et sur le bassin de vie, à la demande des communes. Il a démontré sa capacité à être un véritable animateur du débat territorial. Il a mené un travail spécifique avec les gilets jaunes et développer une méthode validée par des experts tels qu'une sémiologue, un sociologue... et l'appui de cartodébat pour la phase numérique pour retranscrire l'intégralité des verbatim et le traitement de l'ensemble des propositions.. Ce travail a été remarqué au niveau national et a fait l'objet d'une présentation devant un colloque de Science Po.





## Analyse, au regard des contributions du C3D sur les mobilités, du nouveau réseau Stan mis en service au 26 août 2019

15-07-2019

Le Conseil de développement durable de la Métropole du Grand Nancy dans ses différentes contributions a toujours prôné la nécessité d'une vision globale des mobilités en tenant compte de la réalité des déplacements sur l'ensemble du bassin de vie.

Il s'est attaché à voir, si au regard des aspirations récurrentes identifiées dans les contributions du C3D pour une mobilité qui puisse concurrencer le recours à la voiture individuelle, ce nouveau réseau pouvait répondre aux attentes pour un réseau intelligent, adaptable, modulable, flexible et écologique au service du territoire et de ses habitants ?



Avls

( Réaction )

Analyse, au regard des contributions du C3D sur les mobilités, du Nouveau réseau Stan mis en service au 26/08/2019



Voir



## Expérimentation autour de la définition d'un paysage sonore - cartographie sonore sensible

5-02-2020

Une réflexion originale sur le paysage sonore dans le Grand Nancy. Pour poursuivre notre intuition ressentie depuis quelques temps déjà, de la nécessité d'introduire une ingénierie du sensible dans la manière de concevoir et d'aborder la ville.

Avec les services d'un cabinet spécialisé nous avons construit une méthodologie pour comprendre les multiples facteurs qui entrent en jeu, l'analyse et le ressenti pour qualifier les sons dans la ville et leurs impacts sur le quotidien des habitants



Expérimentation autour de la définition d'un paysage sonore

cartographie sonore :



plénière du 5 février 2020

## Expression commune actualisée Projet A31 bis - une vision multimodale des mobilités sur l'ensemble du Sillon lorrain. un axe structurant vital pour la Lorraine, le Grand Est et l'Europe

02-03-2020

Nous avons avec le CD de Metz Métropole confirmé et actualisé notre contribution initiale et ce dans la perspective de la nouvelle phase d'études et d'enquête publique à venir, afin d'apporter des précisions et appuyer sur la nécessité de la vision multimodale des solutions à apporter pour l'ensemble du sillon lorrain et du Grand Est. Solutions à envisager à l'aune du grenelle de l'environnement et du grenelle des mobilités sur le territoire lorrain



Expression commune Projet A31 bis

Comité de développement durable

Les Présidents des

Conseils de développement durable de la Métropole du Grand Nancy

Comité de développement durable de Metz Métropole

Une vision multimodale des mobilités sur l'ensemble du sillon lorrain. Un axe structurant vital pour la Lorraine, le Grand Est et l'Europe.

Les Conseils de développement (instances participatives et/ou Engagement et proximité) des Métropoles de Metz et du Grand Nancy ont constaté à plusieurs reprises que l'ancien projet A31 bis et son axe structurant des mobilités, le souhaiteront se compléter et actualiser leur expertise commune de février 2018, notamment sur la nécessité de mieux prendre en compte l'axe des citoyens et riverains et sur l'impact transversal multimodal de la réflexion sur les mobilités dans le Sillon lorrain et au-delà sur le territoire régional.

Une gouvernance à évaluer - Une information du public à améliorer

Une méthode ayant pour objectif la recherche de la qualité dimensionnelle et la meilleure information de tous. Pour ce faire il est nécessaire que l'axe à l'ensemble des études et des informations soit traité, priorisé pour son accès à l'évaluation des données, public, pédagogique et intelligente. Une présentation, très complète et exhaustive des différents scénarios et implications et doit mettre les données techniques, les impacts et dimensionnelles, les informations stratégiques, les impacts pour les riverains et les collectivités, les impacts liés sur le territoire et ses habitants, les références envisagées et envisagées la phase travaux et la procédure d'évaluation.

Une véritable consultation des acteurs doit être envisagée, en tenant des territoires, acteurs publics et privés sur les mobilités et notamment ceux de l'axe des citoyens, riverains, concernés, de qualité publique d'aménagement de la

Le gouvernement transmettra de cet axe des mobilités des données et des informations et sera en mesure de les partager avec les acteurs concernés et les citoyens.



## Teaser Livre blanc des Métamorphoses

11-2020

Au début du confinement en mars 2020, le C3D a eu l'intuition que nous allions vivre une situation inédite. Aussi, il a souhaité mettre en place une plateforme de débats numériques et territorialisés avec l'aide de CartoDébat pour garder en mémoire ces instants et permettre à tous de partager les craintes et les espérances, les bouleversements vécus durant cette période de crise sanitaire, économique, sociale, démocratique ...

L'ensemble des données collectées fait l'objet d'une analyse scientifique supervisée par des chercheurs, sociologues...la contribution finale le Livre blanc des métamorphoses sera disponible en décembre. Ce premier document intermédiaire propose un aperçu des premiers résultats des analyses en cours. Et si les territoires étaient l'échelle de métamorphoses apaisées et engageantes ? <https://cartodebat.fr/metamorphose>



Livre blanc des Métamorphoses

Teaser



DÉBAT POST COVID

CONSEIL DE DÉVELOPPEMENT DURABLE DE LA MÉTROPOLIS DU GRAND NANCY

https://cartodebat.fr





# LES CONTRIBUTIONS

SUR SAISINE DU PRÉSIDENT DU GRAND NANCY

## Contribution sur la méthodologie d'élaboration du projet d'agglomération de la Communauté urbaine du Grand Nancy

29-04-2015

Fabrication d'une vision commune de notre vision du vivre ensemble. 1er exercice du mandat sur saisine. Un exercice d'intelligence collective pour détecter les signaux faibles sur le territoire. Détecter les freins, comprendre le vécu des citoyens et faire des recommandations pour construire une nouvelle alliance entre le rural et l'urbain, idée qui ne nous a pas quittés depuis et dont les événements des gilets jaunes nous portent à croire que nous avons raison ; les synergies à mettre en œuvre aux différentes échelles ; l'évaluation partagée et la construction des critères ; et enfin les nouvelles alliances à imaginer entre démocratie représentative et démocratie participative et les citoyens pour optimiser le projet d'agglomération

## Du droit du sol au projet de société - contribution à l'élaboration du Plan Local d'Urbanisme intercommunal du Grand Nancy

26-04-2016

Nous avons travaillé de manière systémique et transversale autour de l'intérêt que partagent les citoyens pour la ville des proximités et leur bien être en général. Nous avons ici posé les préalables au futur PLUi. Au-delà d'une approche juridique il s'est agi pour nous de se donner les moyens de s'adapter à des futurs différents pour atteindre la ville souhaitable que nous avons dégagée dans nos travaux une ville sobre, saine intelligente, attractive, solidaire, modulable ... la Ville souhaitable que nous avons esquissée tout au long de nos différentes contributions et qui dessine les contours de notre vision et ambition métropolitaine.

## Une simplification du Plan Climat Air Energie du Grand Nancy - pour une meilleure adhésion des entreprises

06-07-2016

Actualisation des fiches actions pour viser à une meilleure adhésion des acteurs économiques du territoire. Et ce après avoir déjà une première fois été sollicité pour rédiger la charte d'engagement du 1er document.

Nous avons également dans cette contribution proposé des pistes de réflexion pour anticiper la refonte complète du PCAET pour en faire un outil stratégique central et de proposer des pistes ambitieuses pour notre Métropole. Et ce, afin d'être en capacité de répondre aux transitions majeures qui vont nous impacter





## L'humanisme numérique, vers un nouvel éveil de l'humain au monde

29-11-2016

Les membres du C3D ont participé aux Moments d'invention organisés par le Grand Nancy puis ont contribué mais pour cela ont eu droit à forte acculturation et une méthode de travail particulière et originale sur ce sujet particulier.

Nous avons ainsi essayé d'embrasser le vaste champ du numérique qui touche l'ensemble des composantes de notre société, en déterminer les risques, les enjeux, de comprendre comment il allait impacter le projet de société et d'identifier de quels champs de valeurs nous devons nous préoccuper afin de (re)mettre l'humain au cœur du processus. cette thématique fera dorénavant partie intégrante de nos travaux futurs, de nos préoccupations, sur la ville écosytémique. Il nous faudra dorénavant systématiquement anticiper, comprendre et tenir compte des impacts et de l'influence du numérique sur nos propres pratiques et la construction de la société en tant que phénomène social total



## Mettre en place les conditions pour une construction collective du sens métropolitain

27-09-2017

Les membres du Conseil de développement durable ont investi de leur temps dans les ateliers animés par le cabinet conseil.

Cette contribution pose la question de comment faire métropole ? Proposer une méthodologie pour que le projet de société devienne le projet métropolitain, mette en système les envies, les visions, les attentes, les rêves, les expériences ... pour travailler la question du sens et des valeurs, et définir 3 niveaux d'actions : l'attractivité quelle identité métropolitaine ? Une métropole des transitions, une métropole des proximités pour ses habitants au quotidien Le Projet métropolitain devenant l'objet d'une évolution permanente, ce premier document constitue le départ de travaux de réflexion qui sont menés au long cours



## Contribution sur le Programme Local de prévention des déchets ménagers et assimilés de la Métropole du Grand Nancy

22-03-2018

Cette contribution constitue le point d'entrée d'une nouvelle réflexion qui sera élargie aux enjeux de l'économie circulaire territoriale pour venir alimenter le Projet Métropolitain. Nous avons fait des propositions sur la réduction de la production de déchets, sur la recherche et l'innovation en matière de conditionnement et de production et de tri des déchets. Mais également réfléchi à des filières complètes de collecte, transport, stockage, traitement et comme moyen de récupérer de la matière première



Contribution d'acteurs à l'avant-projet de  
Projet Métropolitain

## Contribution d'acteurs à l'avant projet de Projet métropolitain - Les chemins métropolitains, des orientations stratégiques aux pistes d'actions pour notre Métropole

30-05-2018

Les chemins métropolitains  
Des orientations stratégiques aux pistes d'actions  
pour notre Métropole



Le C3D a participé activement au processus d'élaboration du Projet métropolitain avec plusieurs séquences de travail, ateliers organisés par la Métropole et Acadie. Puis une contribution, en 2017 qui pose la réflexion de comment faire métropole et co-construire l'identité métropolitaine dans un processus itératif et permanent, avec tous les acteurs du territoire, en mettant en perspective l'ensemble des travaux menés depuis le début du mandat pour nourrir le projet métropolitain tant sur la gouvernance que sur les natures en villes, les nouvelles mobilités, l'habitat...

Puis participation au séminaire de restitution pour enrichir le document.

Et enfin, cette contribution qui propose des pistes de réflexions et idées pour répondre aux objectifs identifiés dans le document les chemins métropolitains afin de continuer à enrichir et faire évoluer le document d'avant-projet métropolitain



## Avis sur le projet d'Aménagement et de Développement Durable du Plan Local d'Urbanisme intercommunal et Déplacements

18-10-2018

PADD / Orientations  
PLUi-ID de la Métropole du Grand Nancy

Avis sur le Projet d'Aménagement et de Développement Durable du Plan Local d'Urbanisme Intercommunal-Robiller et Déplacements



Sommaire

Propos liminaires p 2  
Contexte réglementaire p 3  
1. AVIS SUR LES DEBTS ET LES ORIENTATIONS DU PADD DU PLUI  
1. Les valeurs portées qui ressortent de l'ensemble des travaux du C3D p 4  
2. Elements pour une lecture facilitée du document p 5  
4. QUELQUES PRECONISATIONS  
1. Se faire une idée claire des tenants et aboutissants  
2. en lien sur les orientations du PADD par entités/voies  
Conclusion p 12  
Annexe : LECTURE ACTIVE et évaluatives des odes  
AVIS adopté à l'unanimité en SÉANCE PLENIÈRE



Le C3D s'est fortement impliqué dans la définition du projet de société au travers de plusieurs séquences de travail et contributions dans le cadre du PLUi et du Projet métropolitain.

Il a proposé des éléments pour une lecture facilitée du document et aider à l'appropriation et à la compréhension des grands enjeux de la Métropole, le seul objectif étant de permettre aux citoyens de disposer d'un maximum d'informations et des clés pour comprendre afin d'être en capacité de donner un avis éclairé, dans le cadre du processus continu de concertation citoyenne de qualité, engagé dans les 20 communes



Ca marche! ✓

## Contribution au Plans piétons - Vers une transition urbaine, inverser la norme : le piéton au coeur des politiques de mobilité

17-12-2018

Contribution Plan piétons de la Métropole du Grand Nancy

Vers une transition urbaine  
Inverser la norme : le piéton au coeur des politiques de mobilité



Adoptée en Bureau le



Des groupes de travail et de marches exploratoires sur le territoire de la Métropole du Grand Nancy ont été organisés. Nous avons ici identifié l'hétérogénéité des comportements et des objectifs de la marche, identifié et analysé du point de vue de l'utilisateur que nous représentons, les freins à l'usage de la marche ainsi que les leviers à mobiliser pour replacer le piéton au cœur des politiques de mobilité. Puis nous avons souhaité inscrire cet exercice dans une vision plus globale et plus systémique ; la réponse pour développer la marche se trouvant dans la vision globale de l'urbanisme et des mobilités



## Avis sur le projet de Contrat Local de Santé 2ème génération

29-04-2019

En lien avec la Mission santé bien-être de la Métropole, cette contribution a permis de mettre en perspective du CLS1 et de sa 1ère contribution 2012 et la prise en compte des propositions du C3D à l'époque. Le projet du CLS2 a évolué grâce à la concertation avec les conseils citoyens et les structures sanitaires et axe par axe des pistes de propositions du Conseil

### Avis du Conseil de développement durable

adopté en plénière du 29 avril 2019



## Contribution pour des espaces publics inspirants

12-09-2019

Dans la continuité et la progression des réflexions que nous avons menées sur les mobilités, les natures en ville, le PLUi, la participation citoyenne ... Nous nous sommes interrogés sur ce qu'était l'espace public, en l'abordant de façon systémique - un tout aux fonctionnalités multiples - et quel devait être le rôle des citoyens, des usagers et des habitants dans sa co-conception et sa gestion.

Nous avons également défini, comme un incontournable, la nécessité de rendre ces espaces apaisés pour le mieux-être des habitants.

De plus, pour répondre aux besoins de tous, et s'adapter aux transitions qu'elles soient climatiques, démocratiques, il est indispensable de penser ces espaces comme modulables et évolutifs

Nous y avons également abordé la notion de ville genrée .

### Contribution pour des espaces publics inspirants

adoptée à l'unanimité en plénière du 12 09 2019



## Contribution dans le cadre de la mise en place de la vignette Crit'Air sur le Grand Nancy

03-12-2019

Dans le cadre de la mise en œuvre de la circulation différenciée au regard des enjeux de santé publique sur la Grand Nancy, et de la consultation publique sur ce dispositif en cas de pic de pollution, le C3D a fait part de ses observations dans un contexte élargi d'objectifs et de périmètre d'amélioration de la qualité de l'air, y compris au-delà des pics de pollution. Cette contribution s'inscrit dans la continuité des travaux et de la vision holistique de la Ville.

Au-delà des procédures d'information et d'alerte préfectorales, la contribution vise à proposer des pistes d'actions, des pistes pour des politiques volontaristes, en cohérence avec les ambitions affichées en matière de santé, et plus largement de métropole du mieux-être. Développer une vision globale des mobilités et un modèle plus vertueux en termes d'aménagement du territoire ont été au cœur de nos réflexions.

Enfin, nous avons souligné la nécessité de travailler avec les usagers dans le cadre de débats pour les sensibiliser, les inciter, les accompagner dans les transitions

### Contribution dans le cadre de la mise en place de la Vignette CRIT'AIR sur le Grand Nancy

adoptée à l'unanimité en plénière du 3 décembre 2019





<http://conseildedeveloppementdurable.grand-nancy.org>



[conseil.developpement.durable@grandnancy.eu](mailto:conseil.developpement.durable@grandnancy.eu)



C3D Grand Nancy



C3D Grand Nancy

Conseil de développement durable de la Métropole  
du Grand Nancy  
22-24 viaduc Kennedy Co 80036  
54035 NANCY cedex

